

366 Days

開  
工  
大  
吉  
曆

○ Daily Ethics ☾

TAIPEI

## 前言

---

您好，感謝您使用這本「開工大吉曆」。

公共工程品質的優劣，攸關民眾的使用權益及安全；而工程倫理，不僅是工程從規劃設計到施作監造各崗位從業人員都應持守的價值信念，更是影響國家整體競爭力的軟實力，甚至在企業邁向永續發展的過程中，也扮演著至關重要的角色。有鑑於此，臺北市政府政風處特邀請臺北自來水事業處共同出版這本萬年曆，主要以承攬北市府工程採購之規劃設計、監造、施工廠商及未來可能參與北市府工程建設的您為宣導對象。期冀透過萬年曆每天一則的工程倫理知識或小叮嚀，加深您對相關法規及觀念的認識，並結合企業誠信反貪腐理念，進而締造北市府公共工程的優良品質。

這本萬年曆的內容主要參考「行政院公共工程委員會」編印的工程倫理手冊、職業安全衛生管理及施工品質管理等相關規範編寫。大致分為「工程倫理教室」、「職安衛停看聽」及「施工平安符」3個主題，另外還有「廉政小學堂」及「工程小百科」，分別介紹北市府推動廉政工作的成果，如：成立機關採購廉政平臺、廉能透明措施、反貪腐宣導，以及北市府得獎或特殊工程、使用環境友善的施工工法、材料等，讓您天天翻閱時都能感受到北市府執行公共工程的品質與用心。此外，每個月還穿插1則「案例思考」，均為工程人員於職場可能發生類似倫理價值衝突之情境，希望能幫助您活絡思辨決策時的思路。

而為增進可讀性及搭配版面設計，本年曆內容提及之機關名稱、法規用語、工程、工法及材料介紹等文字多經過潤飾或精簡，並已儘量搭配相近的示意圖，相關營造安全衛生設施及個人防護具管理，仍請遵照營造施工安全衛生相關法規辦理。如果您有進一步的法規適用需求，建議可再循政府機關法規系統查找。

最後提醒，這本是萬年曆，每日僅需翻頁（無須撕下），每年都可以溫故知新，希望您會喜歡且受用！

案例思考

## 未依圖說施作

施工廠商進場施作後，發現施工圖說與現況不符，但施工廠商擔心如向主辦機關反映施工困難，可能造成主辦機關追究廠商未確實於施作前勘查之責任，且無法如期估驗請領工程款，此時廠商如何因應較為妥適？

1

OCTOBER



10月 Oct  
1

### 揭弊者保護專法之精神

廉政小學堂

聯合國反貪腐公約明定對出於善意及具合理事證之檢舉人，提供保護之適當措施，因此制定揭弊者保護專法為反貪腐重要機制，亦為衡量國家廉能之重要指標。



10月 Oct  
2

### 公私協力，共創雙贏

廉政小學堂

政府重視簡政便民及行政效率，企業重視公司治理、內部控制、提升資訊透明度及建立吹哨者制度，公私協力，共創雙贏。



10月 Oct  
3

### 潛盾及內穿自來水管工法

工程小百科

屬隧道施工法之一，以潛盾機潛盾隧道，完成後內穿自來水管材，大部分在地面下施工，將交通衝擊降至最低且震動與噪音之公害較小。



10月 Oct  
4

### 安華新店線輸水幹管延伸 潛盾統包工程

工程小百科

內穿管為延性鑄鐵管U型第3級管及U型柔性接頭，內鎖式螺栓具內部維修功能，直管完成再以模板封口進行二次襯砌，防鏽蝕及提升耐用性。



10月 Oct  
5

### 忠孝橋 $\phi$ 1500mm 輸水幹管 潛盾統包工程

工程小百科

本工程採潛盾工法穿越淡水河，隧道內穿  $\phi$  1500mm U型延性鑄鐵管，工程特色為壓入式沉箱工法施作發進井及高空斷管連接忠孝橋下附掛管線。

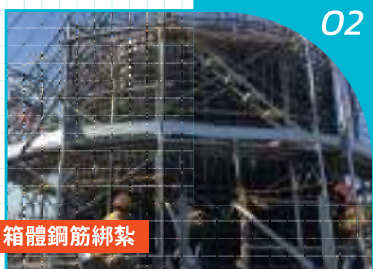




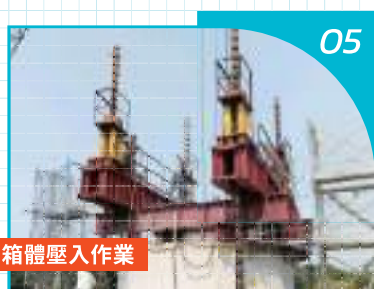
箱體內模組立



箱體混凝土澆置



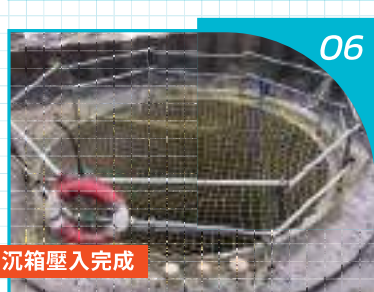
箱體鋼筋綁紮



箱體壓入作業



箱體外模組立



沉箱壓入完成

10月 Oct  
6

### 壓入式沉箱工法

工程小百科

藉反力地錨及千斤頂，將鋼筋混凝土製的沉箱壓入土中，於沉箱內進行開挖作業，適用緊鄰住宅或場地狹隘處，提升施工效率及垂直精度，減少噪音及震動。

★ AWARD ★  
獲獎作品



10月 Oct  
7

### 關渡線 $\phi$ 2000mm 輸水幹管 潛盾統包工程

工程小百科

潛盾隧道內設置雙軌會車系統，縮短環片及土車運送會車等待時間，同時創新應用壓圈頂撐器，大幅縮減U型接頭安裝固定時間。

圖片出處 / 臺北自來水事業處工程總隊



10月 Oct  
8

**善盡本分，承擔責任**

**工程倫理教室**

公共工程與民生設施係使用社會資源進行公共事務之投資及建設，故工程人員於執行業務時，應體認其應盡之責任並盡力達成之。



10月 Oct  
9

### 我們是個 Team

工程倫理教室

工程人員們要發揮合作精神，共創團隊績效。尊重前輩、虛心求教，指導後進工程人員正當作為及專業技術，力求共好。



10月 Oct  
10

### 與時俱進，提升品質

工程倫理教室

為確保工程品質，工程人員須隨時關心本身專業之相關新知與動態，保持本身技能之最佳狀態，以提供優質技術服務。



10月 Oct  
11

遵守規章，成就專業

工程倫理教室

工程人員對工作的尊重與專業精神表現，在於瞭解並遵守服務單位之組織章程、工作規則、辦法及規章等。



10月 Oct  
12

持守規範，勇於糾錯

工程倫理教室

工程人員應熟知專業領域規範，對於不合乎規範、損及社會利益與公共安全之情事，應加以糾正，不得隨意執行。

# VALUE-ADDED SERVICES



10月 Oct  
13

創意項目須與採購標的有關

施工平安符

採固定價格給付之最有利標評選案，宜增設創意項目，避免廠商發生超額利潤，惟創意內容以與採購標的有關者為限。





10月 Oct  
14

### 轉包後果很嚴重

施工平安符

廠商違反政府採購法「不得轉包」規定時，機關得解除契約、終止契約或沒收保證金，並得要求損害賠償，另將刊登政府採購公報。



10月 Oct  
15

**廠商應於驗收完成後儘速請款**

**施工平安符**

機關驗收完成後通知廠商請款，廠商若未請款而有受領遲延時，機關得依民法第326條規定將款項提存於法院，並視為已完成預算執行。



## 檢舉案件



10月 Oct  
16

### 遇有黑道介入的處理方式

廉政小學堂

廠商如遇黑道介入公共工程要求分包，建議蒐集具體事證向當地檢調機關、法務部廉政署或工程主辦機關之政風單位檢舉或告發。



10月 Oct  
17

### 大度淡海線輸水管潛盾接續工程

工程小百科

施工團隊設計以特殊耐震工法穿越斷層帶，長達2.2公里的潛盾過程穿越黏土層和凝灰角礫岩之地質，施工難度高。

★ AWARD ★  
獲獎作品



10月 Oct  
18

### 直潭淨水場第一座快濾池 設備改善工程

工程小百科

採土木與機電整合模組化施工，確保施工品質達到淨水功能要求，亦克服新舊結構施工整合挑戰，強化淨水設施備載能量，維持穩定供水。

圖片出處 / 臺北自來水事業處工程總隊

★ AWARD ★  
獲獎作品



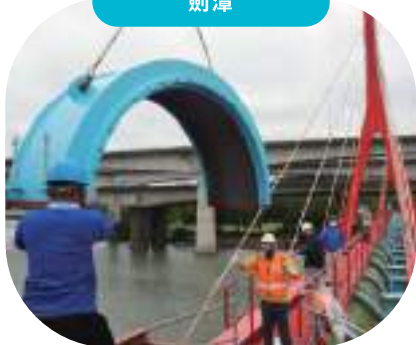
10月 Oct  
19

### 民生加壓站暨科技服務共構大樓

工程小百科

為加壓站配水池共構之大樓，將10萬噸配水池置於大樓底層，克服加壓站噪音振動問題，使嫌惡設施轉變為受鄰里歡迎的公共建設。

劍潭



永福



新店



圓山



10月 Oct  
20

### 劍潭等 4 座水管橋功能改善工程

工程小百科

創國內首次全面性針對跨河水管橋進行耐震補強工程，補強方式為加裝伸縮拉桿及補強套管，過程嚴謹，使 4 座水管橋具六級地震之國家耐震標準。

**CONFIDENTIAL**

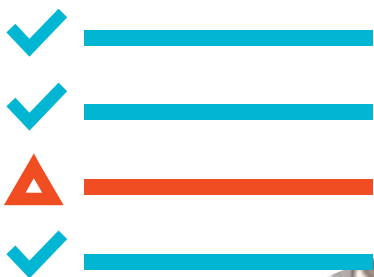
10月 Oct  
**21**

### 檢舉資訊會保密

職安衛停看聽

勞工發現事業單位違反勞基法及其他勞工法令規定時，得向主管機關或檢查機構檢舉。受理檢舉機關對於檢舉人之資訊，應予保密。



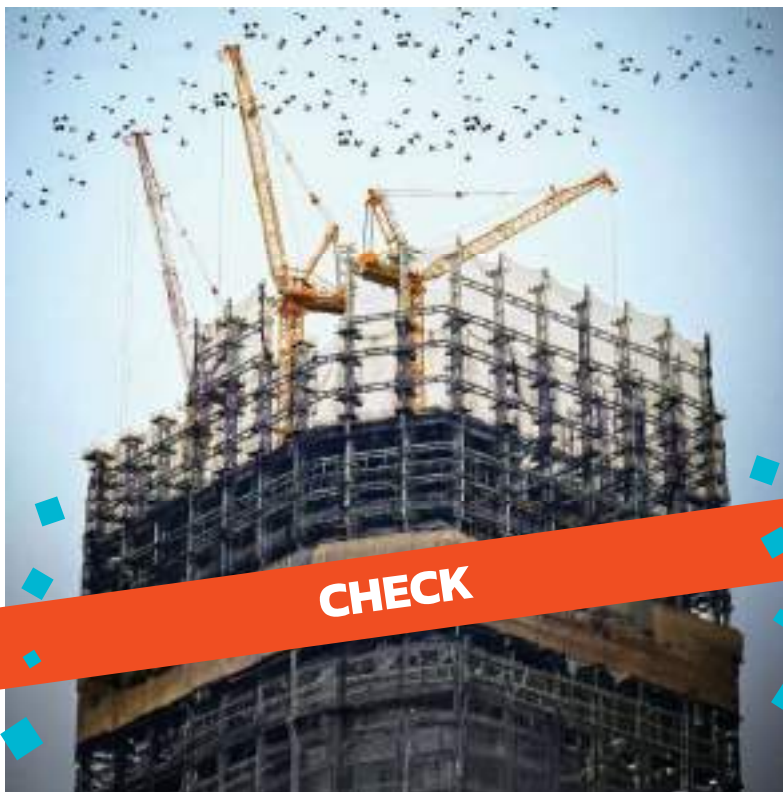


10月 Oct  
22

### 面對勞檢不能 say no

職安衛停看聽

勞動檢查員為執行檢查職務，得隨時進入事業單位，雇主、勞工及其他有關人員均不得無故拒絕、規避或妨礙。



**CHECK**

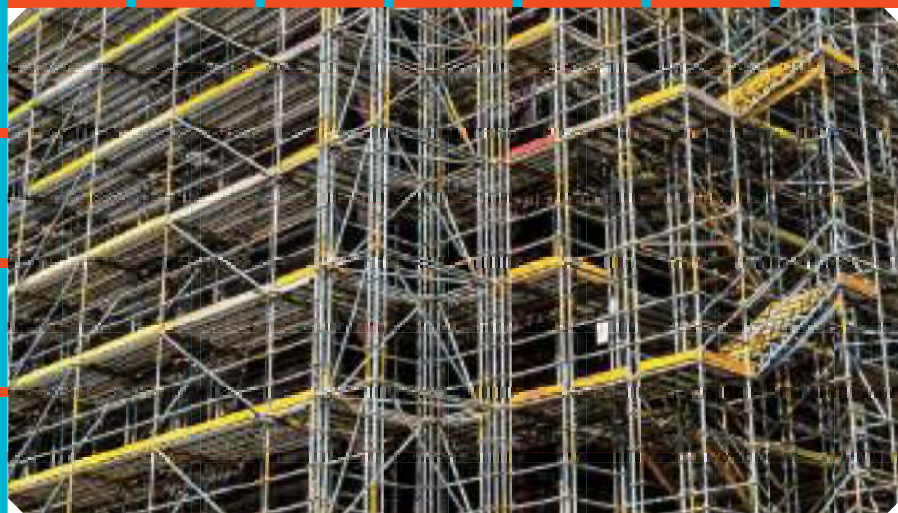
10月 Oct  
**23**

### 施工架應符合規定設置

職安衛停看聽

施工架作業屬高職災、高風險作業。現行營造安全衛生設施標準規定鋼管施工架應符合國家標準同等以上規定，並依規設置，預防墜落、倒塌，確保勞工安全。

# 注 意 安 全

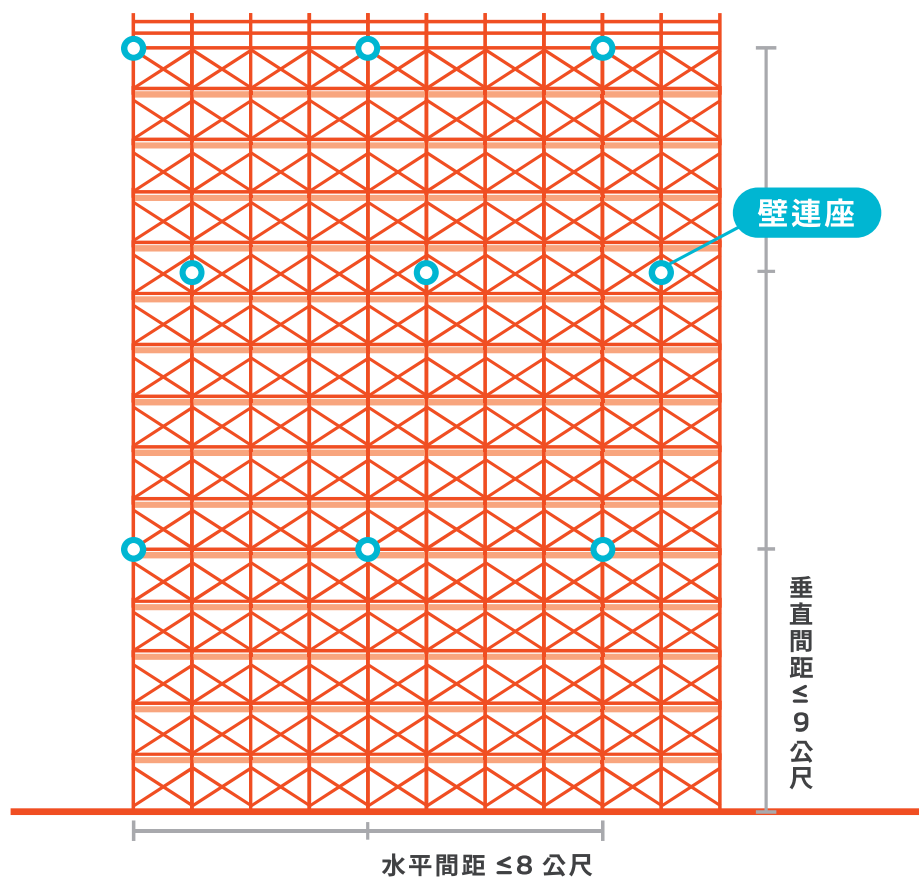


10月 Oct  
24

**施工架要穩，檢查不能省**

**施工平安符**

施工廠商應使用符合國家標準的施工架，並依相關法規組配。施工架作業期間，應每週檢查確認施工架整體安全狀況並留存紀錄，以避免影響結構之安全性。



10月 Oct  
25

固定施工架，搖晃不用怕

施工平安符

施工架之垂直、水平方向一定距離內，應設置壁連座或繫牆桿等，與構造物妥實連接，以加強整體之穩固性。



10月 Oct  
26

高處作業保安危，施工架上不堆疊

職安衛停看聽

從事高處作業，雇主不得使勞工在施工架上使用梯子或踏凳等，應使用移動式施工架或高空工作車。



10月 Oct  
27

登高要思危，爬梯重安全

職安衛停看聽

使用梯子進行高處作業，應確認其符合「構造堅固」、「材質無顯著損傷或腐蝕」、「梯腳間有硬質繫材扣牢」及「有安全防滑梯面」等安全要件。



安全帶

安全網



10月 Oct  
28

防墜設施不可少

職安衛停看聽

於高差二公尺以上之工作場所邊緣及開口部分，應設置符合規定之護欄、護蓋、安全網或佩掛安全帶之防墜設施。



事前  
調查



擬訂  
計畫



教育  
訓練



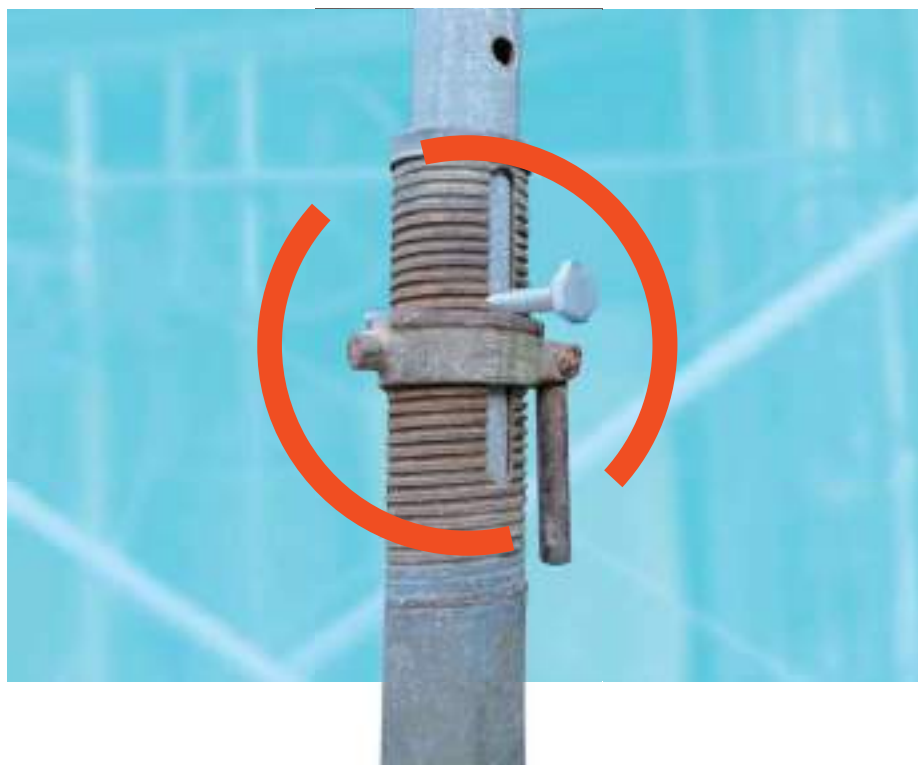
10月 Oct  
29

### 防範崩塌有三寶

職安衛停看聽

進行地下開挖支撐、模板支撐、各項施工架等有崩塌之虞作業時，應確實辦理「事前調查」、「擬訂計畫」及「教育訓練」，防止崩塌事件發生。



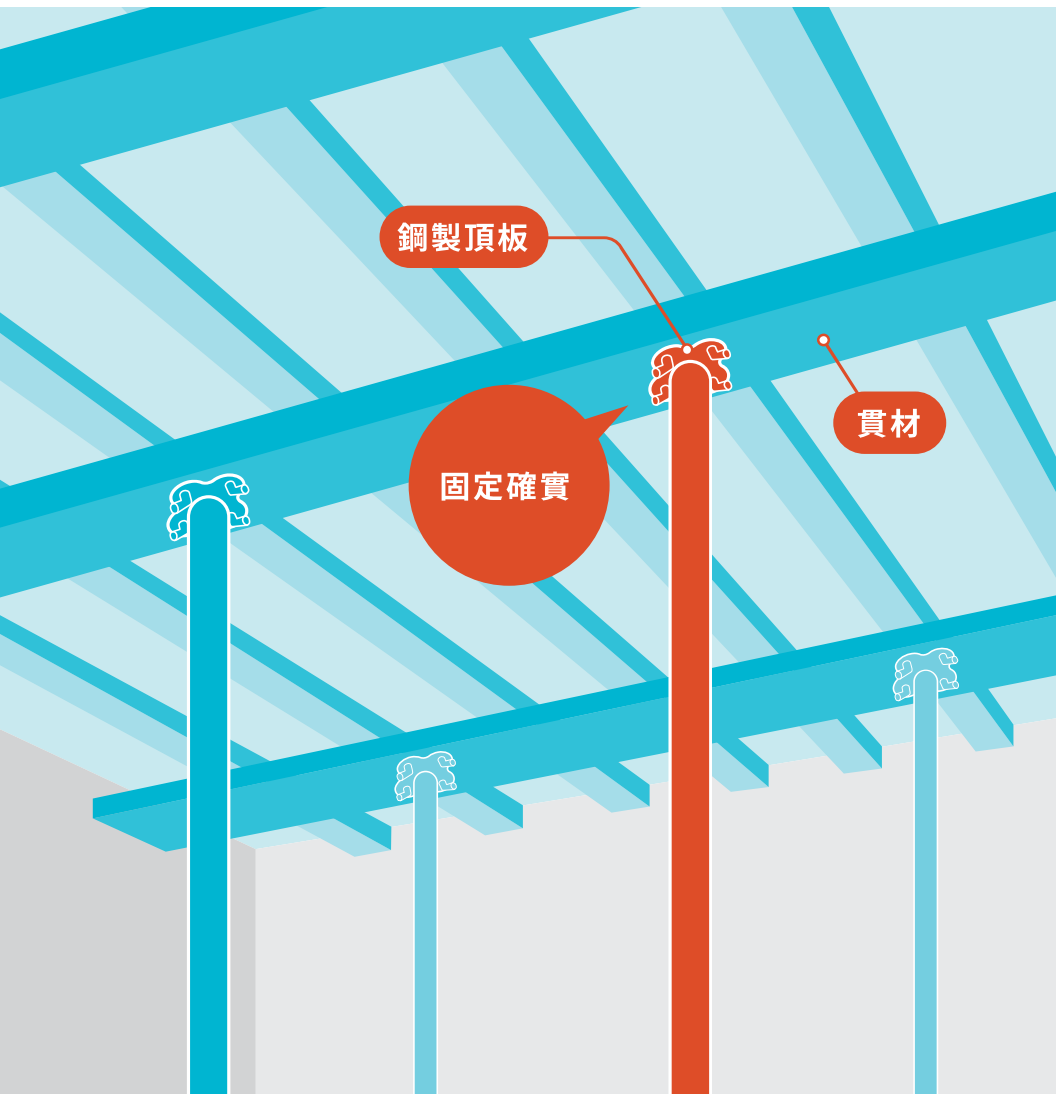


10月 Oct  
30

### 可調鋼管支撐的使用限制

施工平安符

為預防倒塌、崩塌意外發生，可調鋼管支柱不得連接使用；可調鋼管支撐於調整高度時，應以制式之金屬配件為之，不得以鋼筋等替代使用。



10月 Oct  
31

### 可調鋼管支撐的頂板規範

施工平安符

可調鋼管支撐上端支以梁或軌枕等貫材，應置鋼製頂板或托架，並將貫材固定其上，以防倒崩塌。



案例思考

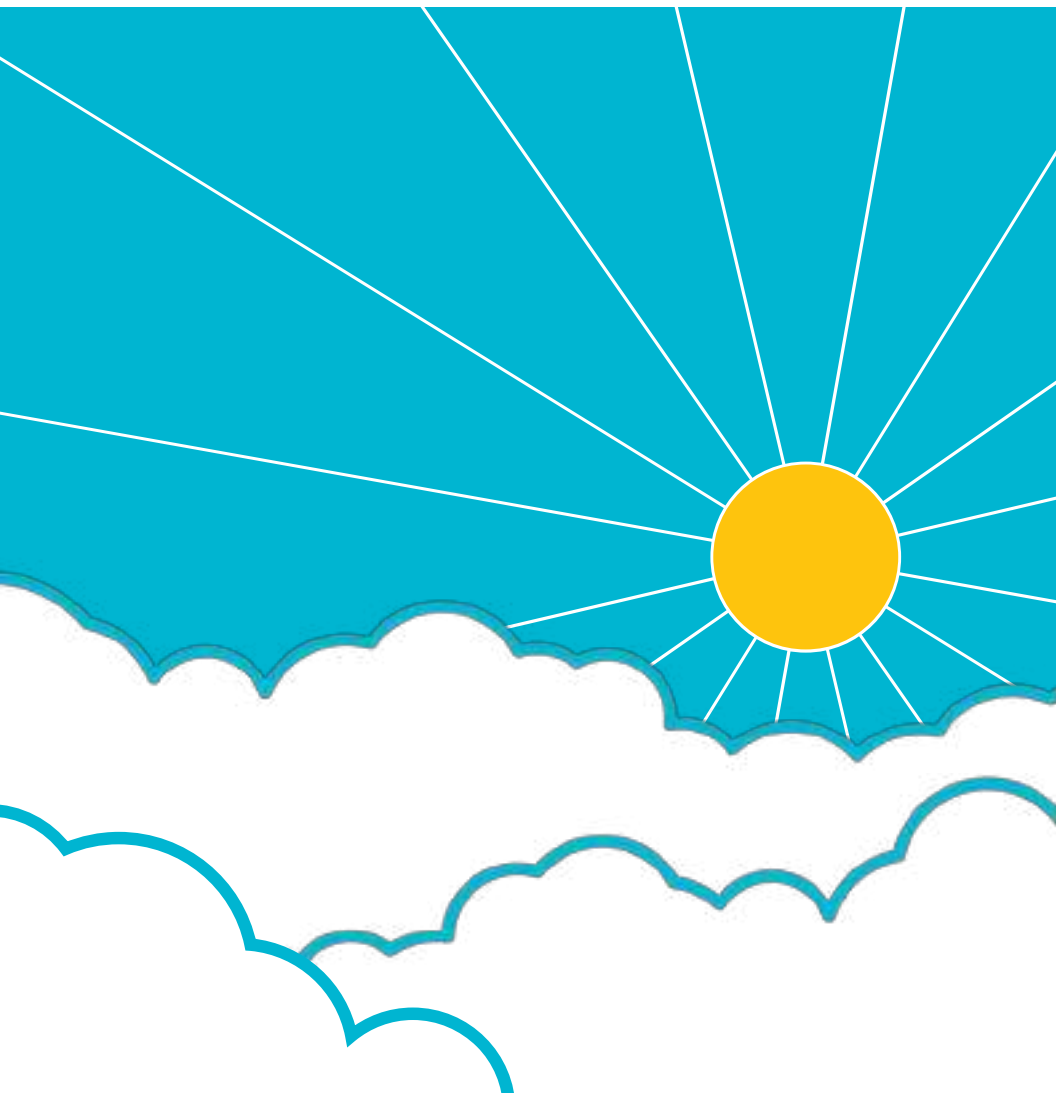
## 超出契約範圍的要求

施工廠商面對主辦機關人員或民意代表提出超出契約範圍之要求，可否拒絕？假設拒絕相關要求後，可能影響施工廠商與機關順利履約，廠商應如何因應？



N O V E M B E R





11月 Nov

1

### 陽光是最佳的防腐劑

廉政小學堂

陽光法案藉由立法將政府施政行為透明化、公開化，有效遏阻貪污腐化暨不當利益輸送，是防止公務員貪污瀆職的最佳防腐劑。



11月 Nov  
2

評選委員遇有利益衝突應迴避

施工平安符

本人或配偶與政府採購案評選之受評選廠商或其負責人現在或3年內曾有僱傭、委任或代理關係者，不得被遴選為委員或應辭職。



# 公職人員及 關係人身分關係 事前揭露表

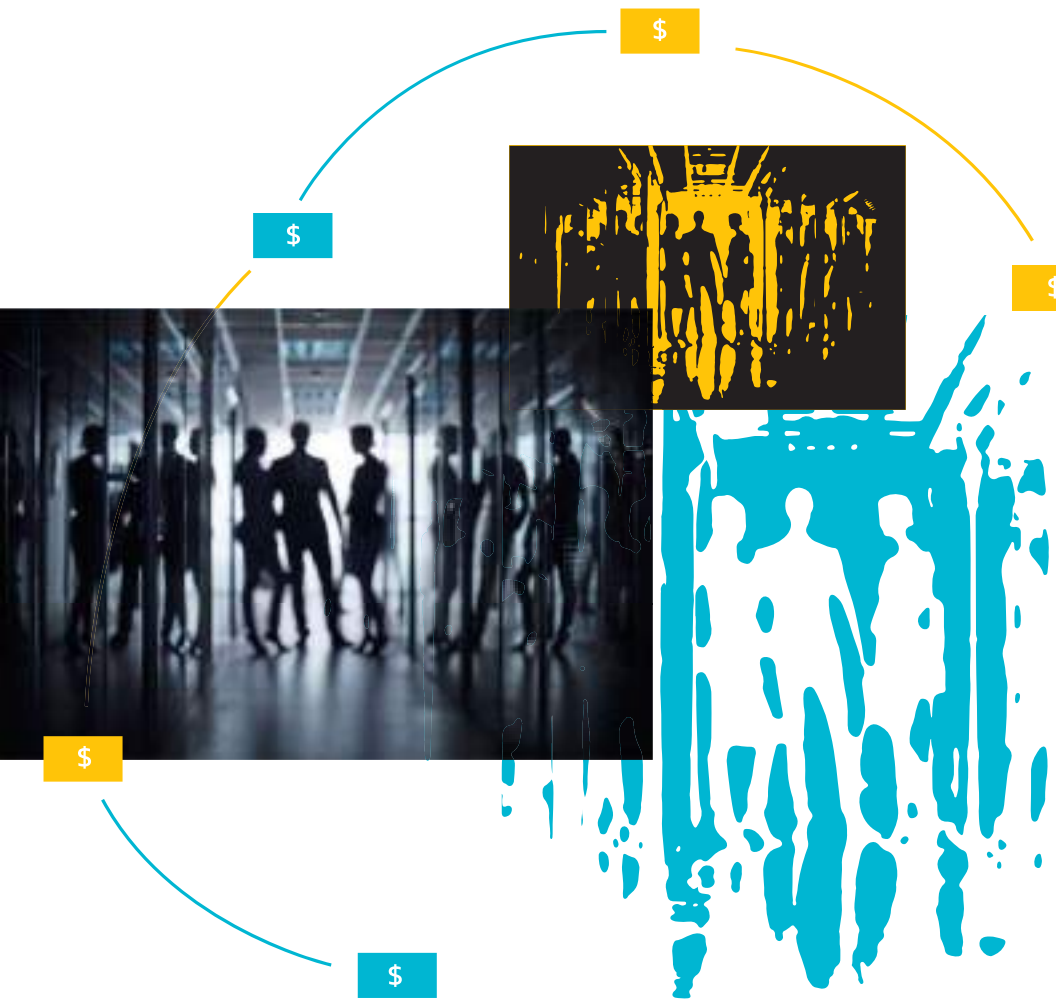
11月 Nov

3

## 投標廠商的事前揭露義務

廉政小學堂

投標廠商如有公職人員利益衝突迴避法第14條第2項所稱身分關係，請記得於投標前填寫「公職人員及關係人身分關係事前揭露表」避免受裁罰。



11月 Nov  
4

### 小心！公務員旋轉門條款

廉政小學堂

廠商聘僱離職公務員時，應注意是否有公務員服務法第16條旋轉門條款之限制，避免公務員利用原職影響力謀取利益或有不當利益輸送之虞。



11月 Nov  
5

乾淨治公不喬事，維持廉潔與法治

廉政小學堂

採購人員應依據法令，公正執行職務，不為及不受任何請託或關說。你我乾淨治公不喬事，共創廉潔風氣。





11月 Nov

6

請託關說損公信

廉政小學堂

請託關說會打破公平競爭、損害市場經濟，導致資源分配不公及公共服務品質下降，亦削弱公眾對政府、企業的信任，對社會帶來不良影響。

## 採購工作及審查小組



11月 Nov

7

請託關說和質疑，審查小組來審議

工程倫理教室

廠商承攬機關公共工程期間，倘遇外界人士質疑或請託關說情形，機關得成立採購工作及審查小組審查，以確保公共工程辦理過程公開透明。



公共安全



社會福利



預防災害



11月 Nov

8

建築師需協助公安社福和防災事項

工程倫理教室

建築師對於公共安全、社會福利及預防災害等有關建築事項，經主管機關之指定，應襄助辦理。

## 建築師不得兼任

- ✘ 公務人員
- ✘ 營造業技師
- ✘ 建築材料商



11月 Nov

9

### 建築師要避免角色衝突

工程倫理教室

建築師不得兼任公務人員、營造業技師、營造業承攬工程之保證人或建築材料商，以避免發生角色混淆或利益衝突情形。



11月 Nov  
10

### 智慧財產不得剽竊

工程倫理教室

工程人員應尊重他人專業與共同保護智慧財產，不得剽竊或抄襲他人之作品及工作成果，以免觸法。



11月 Nov  
11

### 留意智財權，跳槽不侵權

工程倫理教室

工程人員跳槽至新公司時，如果想利用在原公司之設計案，仍應留意著作權法及營業秘密法等相關規定，避免觸法。



11月 Nov  
12

#### 施工環境要維護

施工平安符

公共工程施工期間，應確認工地環境是否有噪音、污水或粉塵等影響周圍環境之因素，並隨時檢視清潔及進行適當保護措施。



11月 Nov

13

### 生態及環境檢測

工程小百科

於公園或自然保護區，持續監測空氣品質、水質、生物多樣性等環境指標，即時掌握區域汙染情形並提出改善措施。





DUST CONTROL

11月 Nov

14

### 粉塵飛揚要防護

施工平安符

營建工程進行期間，具有粉塵逸散性的工程材料、土石方或廢棄物等堆置於工地時，應確實加蓋防塵布或其他因應措施，以防止粉塵飛揚。



11月 Nov  
15

### 邊坡裸露的防護措施

施工平安符

基礎開挖或邊坡施工時應對裸露之邊坡做妥適處理，如以帆布或其他防沖蝕材料覆蓋，以避免逕流持續沖刷造成水土流失。



11月 Nov  
16

### 施作洩水孔，管口要暢通

施工平安符

邊坡洩水孔應依設計圖說設置，灌漿前預埋管口應做好保護，避免拆模後洩水孔殘留水泥漿造成阻塞，喪失排水功能。



11月 Nov  
17

保有創意，不斷精進

工程倫理教室

工程人員應涵蘊創意思維，持續技術成長，秉持專業觀點，提升工程施作品質，促進公共利益。



11月 Nov  
18

### 包容互信齊成長

工程倫理教室

工程人員應與同僚間相互信賴、彼此尊重，並砥礪切磋，以求共同成長，共同建構和諧之工作環境。



11月 Nov  
19

誠信溝通，萬事皆通

工程倫理教室

工程人員接受業主或客戶委託以提供專業服務時，應秉持誠信原則進行溝通，避免錯誤認知，以維護其權益及達成受託任務。

# 一視同仁

種族

宗教

信仰

性別

年齡

階級



11月 Nov  
20

秉持專業，一視同仁

工程倫理教室

工程人員應秉持專業角度服務社會，不得因對象之種族、宗教、信仰、性別、年齡、階級等外觀因素而有差別待遇。



11月 Nov  
21

奉獻專業，服務社會

工程倫理教室

工程人員應利用所學之專業知識及素養提供服務，遵守工程專業的行為規範，善盡社會責任，達成增進社會福祉的目的。



★ AWARD ★  
獲獎作品



11月 Nov  
22

### 北門廣場景觀工程

工程小百科

為臺北市西區門戶計畫重要的地景改造工程，將北門古蹟結合景觀廊帶及公共開放空間，重現臺北城門歷史的人文地景廣場。



榕錦時光生活園區

★ AWARD ★  
獲獎作品



榕錦時光生活園區

11月 Nov  
23

### 原臺北刑務所官舍修復工程

工程小百科

為維護、活化文化資產，臺北市透過老房子文化運動計畫修復日式獄政建築，打造出「榕錦時光生活園區」，提供全齡共享的生活場域。

★ AWARD ★  
獲獎作品



11月 Nov  
24

### 臺北流行音樂中心

工程小百科

北臺灣首座以流行音樂主題創建的複合型園區，南北基地由造型天橋串聯，表演廳、文化館、產業區三棟主建築各具特色。

★ AWARD ★  
獲獎作品

Y



CF640

11月 Nov  
25

捷運環狀線 CF640 區段標

工程小百科

本工程工項包含潛盾隧道、地下車站、高架車站、以及1座五級維修機廠，為環狀線最具規模、工程介面最多樣且複雜，亦是挑戰性最高之捷運工程。

## 忠孝東路

ZhongXiao E. Rd.



11月 Nov  
26

### 忠孝東路人行環境改善工程

工程小百科

北市府藉由將忠孝東路1段至3段人行道拓寬、設置停車彎及移設既有設施物，打造寬闊暢通的人本通行環境，提供市民宜居、永續、安全的生活空間。



11月 Nov  
27

**勞工通勤時發生需住院交通事故  
不需通報**

**職安衛停看聽**

勞工於通勤中發生交通事故，因非屬依勞動契約提供勞務場所，雇主尚無須於8小時內通報當地勞檢機構，惟勞工如於執行職務發生交通事故，則仍應依法通報。

## DURING WORKING HOURS



11月 Nov  
28

### 工作場所往返也算執行職務

職安衛停看聽

勞工正常工作時間包含「往返各工作場所必要之交通時間」，如勞工同時負責多個工作場所，工作場所間的往返視同執行職務，非屬上下班通勤時間。

# HONESTY



11月 Nov  
29

誠實面對，專業無愧

工程倫理教室

工程人員應誠實面對專業，並瞭解自己專業能力與專業範圍，不得為求業務發展與追求利益，誇大或偽造其能力與職權。





11月 Nov  
30

社會公益，福祉促進

工程倫理教室

工程人員應運用其專業職能，盡其所能提供社會服務或參與公益活動，以提升大眾對專業之認同及信賴，進而造福人群，增進社會安全、福祉與健康之環境。



案例思考

## 先契變還是先動工？

某公共工程因故須新增工項且變更施作工法，但如需辦理契約變更，未必能依預期進度完工，主辦機關因此要求施工廠商繼續施工。施工廠商是否該配合機關要求先行施作再補辦契約變更程序？



D E C E M B E R



12



## 施工日誌 最新版



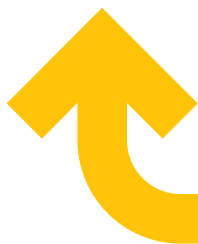
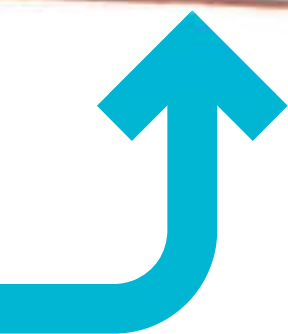
12月 Dec

1

報表和日誌，記得用最新

施工平安符

廠商應採用行政院公共工程委員會或主管機關最新版本之施工日誌及監造報表，以強化職業安全衛生管理工作。



12月 Dec

2

勤寫施工日誌，工程管控確實

施工平安符

工程施工期間，應確實掌握每日出工人數、工地材料管理概況及機具使用情形，並詳實填報於施工日誌。



12月 Dec

3

### 機關與監造單位的稽查作業

職安衛停看聽

機關及監造單位應定期實施工地安全衛生設施項目之一般稽查；如為危險性較高之作業項目，監造單位應於每次作業施工前，實施危險性作業檢查。



12月 Dec

4

落實公安，預防意外

職安衛停看聽

廠商之工地作業有發生意外事件之虞時，廠商應立即採取防範措施，確保公共工程施工安全。



**!! WARNING !!**

**!! WARNING !!**

12月 Dec  
**5**

賺錢有數，性命先顧

職安衛停看聽

工作場所有立即發生危險之虞時，雇主或工作場所負責人應即令停止作業，並使勞工退避至安全場所。



12月 Dec  
6

**即時退避，勞安第一**

**職安衛停看聽**

勞工執行職務發現有立即發生危險之虞時，得自行停工及退避至安全場所，並立即向直屬主管報告。



勞工行使退避權

調職



解僱

不給付工資

12月 Dec  
7

尊重勞工退避權  
是維護勞動關係的關鍵

職安衛停看聽

雇主不得對於行使退避權之勞工予以解僱、調職、不給付停止作業期間工資或直接、間接損害勞工依法令、契約或習慣上所應享有權益之措施。

# C

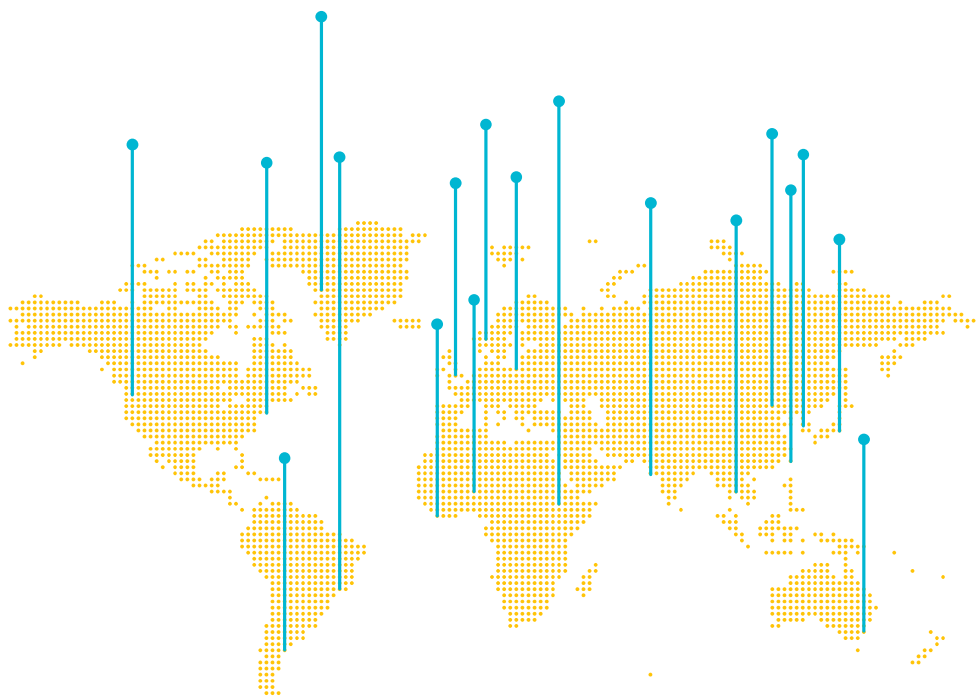
orruption

# P

erceptions

# I

ndex



12月 Dec

8

清廉印象指數 (CPI)

廉政小學堂

清廉印象指數 (CPI) 是國際透明組織針對各國公部門貪腐情況主觀印象的量測評比，為目前全球最廣泛被用來衡量各國整體清廉度的社會經濟指標。



12月 Dec  
9

### 聯合國國際反貪日

廉政小學堂

聯合國訂定每年12月9日為國際反貪日，以紀念2003年於墨西哥梅里達簽署聯合國反貪腐公約，並喚起國際社會對貪腐問題的重視和關注。



TAIWAN X NGO



12月 Dec  
10

公私協力，打擊貪腐

廉政小學堂

為實現「廉能政府、透明臺灣」，政府部門應促進民眾對於清廉之信賴，同時引領私部門誠信經營，共同實踐打擊貪腐之決心。



12月 Dec  
11

### 隱蔽部分也不馬虎

工程倫理教室

工程隱蔽部分，廠商仍應按圖施作，監造單位亦應確實監工，確實辦理檢驗停留點的查驗，確保工程品質完善。

1 第一階段

PASS

查驗通過

2 第二階段

PASS

查驗通過

12月 Dec  
12

### 落實分段查驗

施工期間，廠商應按階段報請監造單位查驗，若擅自繼續次一階段工作，機關得要求廠商將未經查驗及擅自施工部分拆除重做，並負擔損失。

施工平安符



12月 Dec  
13

### 自作主張會有責任

工程倫理教室

監造人認為不合規定或承造人擅自施工，至必須修改、拆除、重建或予補強，經主管建築機關認定者，由承造人負賠償責任。



UNITED NATIONS

## UNITED NATIONS CONVENTION AGAINST CORRUPTION

12月 Dec  
14

聯合國反貪腐公約 (UNCAC)

廉政小學堂

聯合國於2003年10月31日通過聯合國反貪腐公約 (UNCAC)，並於2005年12月14日生效，目的在指導並提供各國政府反貪腐法制和政策。



# UNCAC



12月 Dec  
15

## 聯合國反貪腐公約施行法

廉政小學堂

為使聯合國反貪腐公約在我國具有法律效力，法務部制定聯合國反貪腐公約施行法，於 104 年 12 月 9 日生效施行，成為我國反貪腐法制和措施的法源依據。

★ AWARD ★  
獲獎作品



12月 Dec

16

### 永春陂濕地公園

工程小百科

位處四獸山麓環繞的天然凹地，改造閒置軍營成生態跳島，百年陂塘風華再現，開啟都會濕地生態環境營造首部曲。

★ AWARD ★  
獲獎作品



12月 Dec  
17

### 小觀音山木棧道工程

工程小百科

基礎採用低擾動的點狀開挖，鋼構棧道順應地形減少量體，並以鏤空鋪面及低照度照明系統，友善山林生態，隱身鬧區的森林秘境步道。

★ AWARD ★  
獲獎作品



12月 Dec  
18

### 新生南路水圳美化工程

工程小百科

北市府以「防災蓄洪永續」為概念出發，將新生南路 3 段營造以水圳為主軸的都會親水環境，讓臺北市成為人與自然能和諧共生的宜居城市。

圖片出處 / 臺北市政府工務局新建工程處



健康路  
JianKang Rd.

★ AWARD ★  
獲獎作品



12月 Dec  
19

### 松山區健康社會住宅

工程小百科

健康社宅延續歷史脈絡，適度保留眷村元素及老樹廣場，並加入城市農園概念，成功營造出都會社區之新綠形象，打造健康、樂活之社會住宅。

★ AWARD ★  
獲獎作品



12月 Dec  
20

### 臺北市立圖書館北投分館

工程小百科

臺灣首座綠建築圖書館，以輕質生態屋頂、大量陽臺深遮陽及垂直木格柵設計，2012 年獲評為「全球最美 25 座公立圖書館」之一。



★ AWARD ★  
獲獎作品

社會住宅

社福設施

辦公處所

開放空間綠地



12月 Dec  
21

### 廣慈博愛園區

廣慈博愛園區結合社會住宅、社福設施、辦公處所與開放空間綠地，導入綠建築及智慧建築理念，期能打造臺北市旗艦型社福園區。

工程小百科



12月 Dec  
22

### 品管人員的重要工作

施工平安符

品管人員工作重點為：訂定品質計畫、執行內部品質稽核、品管統計分析及其他提升工程品質事宜。





12月 Dec  
23

### 品管人員應受訓並取得證書

施工平安符

品管人員應接受行政院公共工程委員會或其委託訓練機構辦理之公共工程品質管理訓練課程，並取得結業證書。



12月 Dec  
24

### 品管人員的回訓制度

施工平安符

品管人員取得訓練結業證書逾四年者，應再取得最近四年內之回訓證明，始得繼續擔任其品管職務。

應在工地執行職務

✘ 不得跨越標案

專職品管人員

工程  
造價

\$20,000,000 ↑

12月 Dec  
25

工程超過二千萬，品管人員應為專職

施工平安符

新臺幣二千萬元以上之工程，廠商應遴聘專職品管人員，不得跨越其他工程，亦不得再兼其他職務，且契約施工期間應在工地執行職務。



12月 Dec  
26

### 工程品管人員的兼職與限制

施工平安符

兼職品管人員得同時兼任其他職務，惟限於臺北市、新北市、基隆市、桃園市及宜蘭縣地區或本府工程，且兼職以三件工程為上限，並不得超過五項職務。



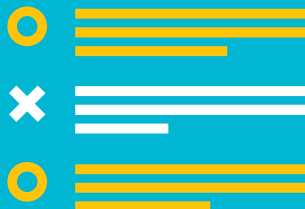
## SOCIAL BENEFITS

12月 Dec  
27

### 公共利益，優先考慮

工程倫理教室

使用社會資源進行公共事務之投資與建設時，工程人員應瞭解其專門職業乃涉及公共事務，執行業務時，應考量整體社會利益及群眾福祉，並確保公共安全。



12月 Dec  
28

### 砥礪言行，維護專業

工程倫理教室

工程人員應恪守法規，砥礪言行，不得承接個人能力不及或非專業領域之業務，以端正整體工程環境之優良風氣，維護專業形象。



12月 Dec  
29

### 工程人員的職業道德意識

工程倫理教室

工程人員應維護及增進其專業之正直、榮譽、尊嚴及職業道德，以自由、自覺的方式遵守工程專業的行為規範。



12月 Dec  
30

### 道德誠信的功能

廉政小學堂

道德誠信提供了我們行為和決策的準則，使我們能夠從長遠、公正及尊重的角度思考和行動，並以友善正直的態度對待環境、社會和經濟影響。





# Thank you



12月 Dec  
31

能力越大，責任越重

工程倫理教室

感謝所有堅守工程倫理、秉持專業立場的工程人員，因為您們理解「能力越大，責任越重」，一起為工程品質把關，才能共創美好的未來。

書名 開工大吉曆 Daily Ethics  
出版機關 臺北市政府政風處、臺北自來水事業處  
審查小組 李春政、黃毓珍、林采蓁、曾少筠  
編輯小組 鄭智元、林佳靜、曾川原、蔡明鴻、洪珮珊、楊蕙禎、謝伊婷、  
林娟年、陳昭伶、洪曉嵐、王湘涵、蔡宜蓁、潘俊呈  
美編設計 卵白設計工作室

---

#### 臺北市政府政風處

110204臺北市信義區市府路1號  
<https://doge.gov.taipei/>  
02-2720-8889

#### 臺北自來水事業處

106222臺北市大安區長興街131號  
<https://www.water.gov.taipei/>  
02-8733-5678

出版年月 2023年（民112）11月  
編印 臺北市政府政風處  
版次 初版  
印刷 電子書

ISBN | 978-626-7381-05-2  
GPN | 1011201370

版權所有，翻印必究

Integrity shapes the enterprises.

