

國際新郵



圖 1~ 圖 5

澳大利亞 Australia

- 2020年1月8日發行3枚「2020聖誕島鼠年郵票」、1張小全張和1張小版張（圖1-5）。根據中國農曆，2020年是鼠年，聰明、機靈的鼠是中國十二生肖的第一個，被認為是吉祥和富裕的象徵。本組色彩豔麗而又富中國特色的鼠年郵票是雪梨的華裔設計師林妍設計的，她用了京劇「生旦淨末丑」中的「生」、「旦」和「丑」3個形象來設計醒目和豐富多彩的郵票：
 - 「生」的主體顏色是藍色，手搖中國扇子，頭戴中國傳統的烏紗帽，這是一種身分和地位的象徵。
 - 「旦」的老鼠穿著喜慶的紅色服飾，戴著華麗的珠花首飾，袖口和服飾上點綴著花朵，手執扇子，代表美麗和優雅。
 - 「丑」的老鼠手捧金元寶，額頭、袖口和帽飾上都充滿銅錢花紋，代表著財富。
- 2020年1月14日發行2枚「諾福克島早期植物藝術郵票」和1張小全張（圖6-8）。諾福克島位於溫帶和熱帶海洋環境之間，擁有近190種本土植物物種，其中約40種為當地特有種，在歐洲人定居該島之前，植被主要是亞熱帶雨林。本組郵圖是諾福克島常見的植物：
 - 蜜源葵：是錦葵科蜜源葵屬植物，是常見的物種，自然存在於豪勳爵島，也在



圖 6~ 圖 8

其他地方種植，這種有粉紅色花的樹通常被稱為諾福克島木槿或白橡樹，它的高度可達到 12 至 20 公尺。

(2) 匈牙利玫瑰：是諾福克島唯一的地方性植物屬，它的俗名是白櫟，有深粉紅色的花朵，其木材品質低劣，被列為易危物種。

3. 2020 年 1 月 21 日發行 3 枚「熱帶樹棲哺乳動物郵票」和 1 張小全張（圖 9-12）。昆士蘭濕熱帶地區是澳大利亞昆士蘭州西北部、屬於大分水嶺的一片熱帶雨林，面積達 8,940 平方公里，於 2007 年成為澳大利亞國家遺產。該地區擁有澳大利亞最大的

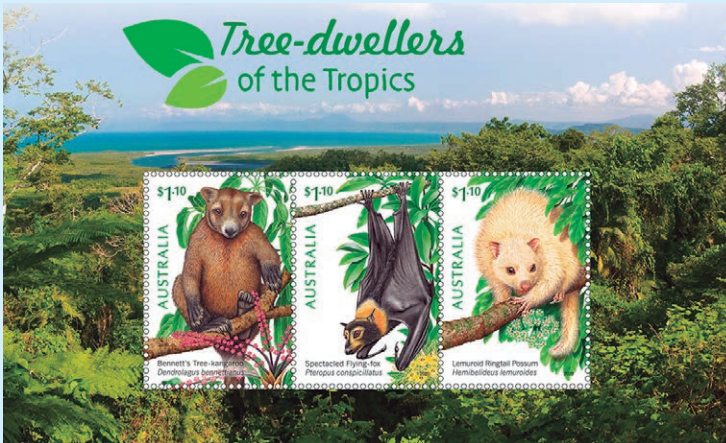


圖 9~ 圖 12

的雨林荒野地區，還有壯觀的峽谷和瀑布，以及點綴著珊瑚礁的海岸線。該地區特別適合不同種類的動植物生存，同時，也給許多稀有的瀕危動植物提供了良好的生存條件。這裡不僅擁有世界上最古老的樹種，而且至少有 483 種稀有動物和 83 種瀕臨滅絕的動物在這個地區繁衍生息，其中有 25 種為特別稀有動物。本組郵圖展示了 3 種熱帶樹棲哺乳動物：

(1) 班氏樹袋鼠：出現在丹特里河、溫莎高原和庫克敦鎮之間，瀕臨滅絕的班氏樹袋鼠

在地面上很少見到，除非它在不完整的雨林地之間穿行。樹袋鼠是澳大利亞最大的樹棲哺乳動物，牠們可以獨立移動後腿，因此可以在樹上生活，這與其陸地親戚不同，在郵票上，樹袋鼠正坐在傘樹上，牠一米長的尾巴幾乎懸垂下來，大部分樹袋鼠都因獵殺及失去棲息地而被列為瀕危物種。

(2) 環尾負鼠：僅出現在卡德韋爾鎮到丹特里鎮之間，牠們是樹棲類，以植物、樹葉、花朵和水果為食，在 2017 年發現、非常罕見的白色環尾負鼠，由於氣溫上升而被認為已絕種。

(3) 眼鏡狐蝠：是一種巨型蝙蝠，因為眼睛四周有一圈淡色的毛而得名，眼鏡狐蝠屬於食果蝠的一種，是澳大利亞本土重要的物種。牠們喜歡吃各種植物的果實，果核和未經消化的種子會隨著眼鏡狐蝠的遷徙被帶到其他地方，發揮傳播植物種子的重​​要使命，對熱帶雨林的生態系統至關重要。在澳大利亞，眼鏡狐蝠數量最多的地區是湯斯維爾和庫克敦之間的濕熱帶地區，該物種現在被列為瀕危物種，郵圖為一隻眼鏡狐蝠懸掛在一朵黃金蒲桃上。

4. 2020 年 2 月 4 日發行 4 枚「體育評論員郵票」（圖 13-16），郵圖是 6 名受高度讚揚和廣受愛戴、各種運動的體育評論員，他們都是家喻戶曉的人物：

(1) Richie Benaud OBE (1930-2015)：是澳大利亞板球運動員，他在 1964 年從國際板球比賽退休後，成為英國和澳大利亞備受讚譽的板球記者和評論員。

(2) Reg Gasnier AM (1939-2014)：是澳大利亞最受讚賞的橄欖球聯盟足球運動員之一，曾效力於聖喬治巨龍隊並擔任國家隊隊長，由於受傷，迫使他於 1967 年退休後，開始從事媒體職業，擔任作家和廣播員。

(3) Les Murray AM (1945-2017)：出生於匈牙利，是澳大利亞最著名的橄欖球（足球）記者，他在很大程度上提升了足球比賽在澳大利亞的地位，「足球先生」長期與 SBS（特殊廣播服務）有關，他也在其他節目中主持世界大賽。

(4) Lou Richards MBE (1923-2017)、Jack Dyer OAM (1913-2003) 和 Bob Davis (1928-2011)：分別是 VFL（維多利亞足球聯盟）所屬的 Collingwood、Richmond 和 Geelong 足球隊的球員，他們成為這項運動熱門而富娛樂性的評論員，在 1960 年代至 1980 年代，由於他們是電視第 7 頻道「聯盟隊」中「三隻聰明的猴子」而令人難忘。（凡軒）

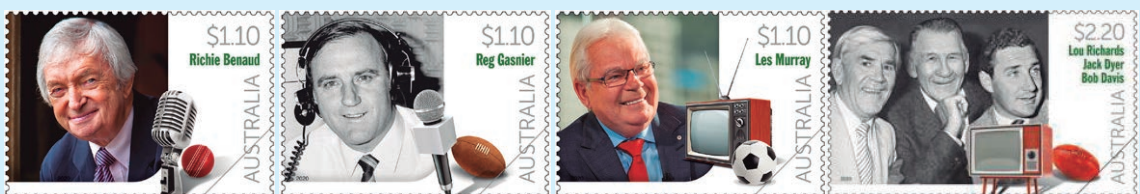


圖 13~ 圖 16

澤西島 Jersey Island

1. 2020年2月12日發行8枚「澤西島藝術家：克勞德·卡恩郵票」（圖17-24）。原名露西·施沃布的克勞德·卡恩於1894年出生於法國南特，是法國超現實主義的攝影師、雕塑家和作家，曾先後在牛津大學與巴黎第一大學接



圖 17~ 圖 24

受文學與哲學教育。1910年代，她開始從事攝影創作，並發表文學作品與評論，她以雌雄同體的自畫像聞名，以創造一些20世紀最令人吃驚的原始和神秘攝影圖像而著稱，該圖像聚焦於身分、性別和潛意識的主題。1920年代，卡恩在家中舉辦了沙龍展，有著名人物參加，其中包括藝術家亨利·米肖和有影響力的文學人物西爾維亞·比奇。1937年，卡恩和搭檔馬塞爾·摩爾移居澤西島。本組郵圖是卡恩的8張照片，展示了她數十年來的作品。

2. 2020年2月12日發行6枚「澤西沿海花卉郵資票」（圖25-30），郵圖是可以在澤西島的海邊找到、6種五顏六色的沿海花朵：

- (1) 海濱芥：是十字花科的常見植物，開淡紫色或白色的花，廣泛生長在歐洲、北非和西亞，尤其是在海岸線上。
- (2) 矢車菊：菊科矢車菊屬植物，為一年生草本花卉，夏季開紫藍色、淡紅色或白色花，全部為管狀花，由許多小花集合而成，因外形像風車而得名，原產於歐洲東部至南部一帶。



圖 25~ 圖 30

- (3) 黃海罌粟：罌粟科海罌粟屬植物，原產中歐、地中海沿岸和北美東部。
- (4) 海邊雛菊：是雛菊家族中的多年生開花植物，俗稱海邊翠菊，這種野花原產於美國俄勒岡州和加利福尼亞州的海岸線，在海灘、沿海懸崖和沙丘上生長。
- (5) 濱刺芹：是繖形科刺槐屬種，原產於歐洲大部分海岸線，刺芹屬通常有多刺的葉片和半球型繖狀花序的花朵。
- (6) 日本鬼燈檠：常被用作藥草，曬乾之後可以製成藥草茶，可治療肝及腎病，並具有調理血壓的效果，將磨碎的日本鬼燈檠塗在傷口上，可以止痛，是一種效用十分廣泛的藥用植物。（凡軒）



圖 31~ 圖 32

芬蘭 Finland

1. 2020 年 1 月 21 日發行 2 枚「曼納海姆兒童福利聯盟成立百週年郵票」（圖 31-32）。「曼納海姆兒童福利聯盟」是一個非政府組織，該組織旨在提升孩童、青少年和其所在家庭的幸福感，並為父母對子女的教育和培養提供支持，它是芬蘭最大的兒童福利組織，在全國擁有 87,000 名成員和 556 個地方協會，這些地方協會的工作得到了聯盟 10 個地區組織的支持。本組郵圖選自 Järvenpää 藝術學校繪畫比賽的得獎作品，孩子們描繪了自己的家庭，獲獎者為 8 歲的

Emma Aalto 和 Pinja Haapola。

2. 2020 年 1 月 21 日發行 6 枚「我們的海活動郵票」（圖 33-38）。「姆明家族」是芬蘭美術大師兼作家 Tove Jansson (1914-2001) 在 1930 年代所創造的一個小精靈家族的名稱。2020 年是 Tove Jansson 出版她的第一本姆明小說《小型巨魔和大洪水》的 75 週年紀念。為了慶祝之，姆明家族與國際知名的水資源保護組織「約翰·努爾米寧基金會」（芬蘭海上組織基金會）共同發起「我們的海活動」，以保護波羅的海及後代的遺產。該活動的目的是提高人們對波羅的海狀況的認識，並籌集 100 萬歐



圖 33~ 圖 38

元，資助波羅的海的清潔工作，其使命是拯救波羅的海並留給子孫後代遺產。本組郵票的主題是保護波羅的海，郵圖分別是：姆明的女友哥妮、姆明、姆明最要好的朋友史力奇、小不點阿美等姆明家族的角色。

3. 2020年1月21日發行6枚「情人節郵票—友誼的色彩」（圖39-44）。設計師以豐富多彩的情人節郵票為



圖 39~圖 44

主題，描述了多年來和親友們共同度過的時光，以及歡樂和友誼的回憶，並透過減少海報細節來創作復古的人物插圖。（凡軒）



紐西蘭 New Zealand

2020年2月5日發行6枚「紐西蘭特有種蛾類郵票」和1張小全張（圖45-51），郵圖呈現6種紐西蘭特有種蛾類：

（1）Notoreas blax：尺蛾科，這種蛾經常在高山棲息地生活，可以在坎特伯雷和奧塔哥地區找到，



圖 45~圖 51

這種西部高山蛾在 1 月至 3 月間在明媚的陽光下飛翔，保持低飛，以避免從紐西蘭最高峰以下裸露而活躍的棲息地消失。

- (2) *Notoreas edwardsi*：尺蛾科，已被紐西蘭環境保護局列為「國家極危物種」，牠的名字是為了紀念環境保護局的埃里克·愛德華茲，他是第一個發現這種五顏六色毛毛蟲的人。
- (3) *Notoreas casanova*：尺蛾科，已被環境保護局列為「國家易危物種」，是在 1982 年發現的，並於 2010 年正式命名，僅棲息於 Tiwai 半島、Fortrose 角和三姐妹沙丘。
- (4) *Notoreas mechanitis*：尺蛾科，這種黑白條紋、黃至橙色的南島高山蛾分布於從峽灣地區到納爾遜的主要分水嶺兩側的高山草原上。
- (5) *Notoreas* 新物種：尺蛾科，棲息於惠靈頓海岸線的沙丘、礫石海灘和岩石岬角。
- (6) *Notoreas* 新物種：基督城以南的坎特伯雷海岸線以廣闊的沙丘和 Kaitorete 角的碎石海灘而聞名，25 公里長的狹長地塊有很多因動植物的生物多樣性而受到保護的蛾種，包括這種極具特色的 Kaitorete 角蛾。（凡軒）

加拿大 Canada

1. 2020 年 1 月 13 日發行 9 枚「2020 加拿大遠方風光系列郵票（第 3 集）」（圖 52-60），郵圖為：

- (1) 亞伯拉罕湖：是亞伯達省最大的人工湖，始建於 1972 年，每當冬季來臨，湖泊進入冰封，結起一層厚冰，湖面下冒出大大小小的氣泡，這些泡沫源自湖底動植物分解、釋放大量的甲烷氣體，每到冬季，沼氣便從湖底浮起，被湖面結成的冰塊擋住，而形成湖面上的美麗泡沫。因此奇境非常罕見，所以廣受遊客和攝影師的歡迎。
- (2) 阿薩巴斯卡沙丘省立公園：座落於薩斯喀徹溫省，是加拿大最大的活躍沙地，最開始是為了保護阿薩巴斯卡沙丘而建立，它是世界上最北的沙丘，擁有獨一無二的地貌特徵，使公園擁有迷人的吸引力，它有一個獨特的生態系統，該生態系統保存了幾種稀有的特有植物。
- (3) 赫舍爾島山地公園：座落於北極圈以北，是經驗豐富的荒野探險者的首選目的地，這個生活公園是因紐特人的故鄉，至今他們仍在此打獵和釣魚，遊客可以瞭解赫舍爾島獨特的文化和自然歷史，並參觀 19 世紀的捕鯨站。
- (4) 法國河：這個小漁村座落在綠山牆海岸地區新倫敦灣附近的一個入水口，彰顯了愛德華王子島的鄉村魅力，港口的船隻和色彩鮮豔的魚棚被連綿起伏的農田包圍，使之成為安大略省最常被拍攝和繪畫的地方之一。
- (5) 馬德萊娜群島：是位在聖勞倫斯灣、魁北克省東部的群島，從愛德華王子島乘

坐 5 個小時的渡輪，即可到達，這些島嶼融合了來自不同定居者和居民的獨特文化，在此，可以探索無盡的海灘，進行驚險的海上旅行，享受藝術氛圍，並可品嚐著名的海鮮美食。



圖 52~ 圖 60

(6) 卡喀朱瀑布：

位於加拿大西北領地，卡喀朱河蜿蜒穿過平坦的河谷後，突然下降了 670 公尺，形成了壯觀的卡喀朱瀑布上游，這是 3 個瀑布中的第一個，為了見證這座引人注目的瀑布，遊客可以沿著卡諾爾遺跡之徑健行，或在附近的諾曼韋爾斯鎮進行飛行觀光。

(7) 庫特尼國家公園：位於不列顛哥倫比亞的東南部，是廣受歡迎的鐳溫泉所在地，擁有超過 1,400 平方公里的荒野和令人屏息的美景，包括巨大的羅克沃爾石灰岩面，該公園是落磯山脈 7 個國家和省級公園之一，2020 年慶祝其成立 100 週年。

(8) 大馬南島燕尾燈塔：位於新不倫瑞克省大馬南島，自 1860 年投入使用以來，燕尾燈塔一直保留著原始的木塔，並持續在芬迪灣導航過往船隻，白色的燕尾燈塔位於渡輪碼頭以北，要穿過岩石海岬才能到達，進入的道路是一段陡峭的樓梯和一座懸索吊橋，遊客可以在此縱覽該島地平線上的絕美風景，也是觀賞海豹、鯨魚和海鳥的理想地點。

(9) 卡伯特之路：位於新斯科細亞省布雷頓角島，全長 298 公里，環繞著布列塔尼角高原，由於大部分是沿海山路，景色壯觀，所以被評為世界上最美的景觀公路之一，這條屢獲殊榮的公路使遊客可以輕鬆進行各種活動，包括遠足、騎自行車、打高爾夫球和海上皮划艇等。

2. 2020 年 1 月 17 日發行 2 枚「鼠年生肖郵票」和 1 張小全張（圖 61-63），2020 年

鼠年郵票設計師以民間藝術形式—中國農民畫描繪了傳統故事《老鼠嫁女》。國內郵票描繪幾隻幻化成人形的老鼠抬著花轎、新娘穿紅衣戴頭飾坐在轎內的喜悅氛圍，而國際郵票則展現了一對拜堂成親的新婚夫妻。由於 2020 年在中國農曆年是庚子鼠年，天干五行屬金，地支五行屬水，所以鼠年生肖郵票以藍色、黃色、白色為背景主色調，「鼠」字也用金色勾勒。鼠年於 2020 年 1 月 25 日正式來臨，直至 2021 年 2 月 11 日結束。靈鼠象徵聰穎才智與頑強生命力，賦予了肖鼠之人足智多謀、活力十足的特質。（威聯）



圖 61~ 圖 63

法國 France

2020 年 3 月 9 日發行 12 枚「好奇櫥櫃郵票」和 1 張小全張（圖 64~75）。「好奇櫥櫃」（Cabinet of Curiosities，又稱「珍奇屋」）是文藝復興時期一種百科全書式的收藏方法，這些奇珍異寶都是當時「不能被歸類」的物品，自然歷史、地質、民族、考古、宗教、歷史，甚至藝術作品也可以組成一個好奇櫥櫃。這個小小的櫥櫃彷彿是世界的縮影和記憶殿堂，它說



圖 64~ 圖 75

明了從文藝復興時期開始，就以科學的方式來瞭解世界，在某種程度上，「好奇櫥櫃」也是小型博物館或植物園。本組郵圖為：(1) 有甲目；(2) 一支帶有手柄和壺嘴的水瓶；(3) 環形球儀；(4) 犀牛；(5) 尚－巴蒂斯·卡密爾·柯洛的畫作《穿著藍色衣裳的女士》；(6) 穴小鴉；(7) 腹足綱動物；(8) 鯡魚釣；(9) 鸚鵡螺高腳杯；(10) 鬱金香；(11) 希亞姆藝術作品；(12) 日晷。(威聯)

英國 Great Britain

2020年2月11日發行8枚「英國皇家天文學會成立200週年郵票—宇宙的美景」(圖76-83)。英國皇家天文學會1820年成立於倫敦，原名「倫敦天文學會」，成立之初的成員主要是「紳士天文學家」而非專業人士，1831年，英王喬治四世授予倫敦天文學會皇家特許狀，成為皇家天文學會。該組織的目的是為了增進天文學、行星科學、地球物理學及其他與天文相關學科的研究，學會每年的主要工作是主辦學術會議、出版專業刊物和為一些大學、中學的教學提供幫助。本組郵圖是英國天文學家和天體物理學家經過數世紀研究的8種令人驚嘆的天文學特徵和現象的圖像：

- (1) 貓眼星雲：是英國天文學家威廉·赫歇爾於1786年2月15日首次發現的，赫歇爾是皇家天文學會的第一任主席，他確定行星狀星雲是氣體狀態的，而不是自然界中的恆星。
- (2) 土衛二：被稱為土星的衛星，也是威廉·赫歇爾於1789年發現的，直到1980年代初，旅行者1號和旅行者2號太空船從附近經過之前，人們對它的形式知之甚少，土衛二上有持續噴發的鹽水噴泉，往太空噴出水、冰和矽等各式各樣的物質，甚至是簡單的含碳化合物，其中很多是大家所熟知生命形式的必要成分。
- (3) 脈衝星：為中子星的一種，是會觸發發射脈衝訊號的星體，1967年10月，劍橋大學的安東尼·休伊什和喬絲琳·貝爾·伯奈爾在檢測無線電望遠鏡收到的信號時無意中發現了一些有規律的脈衝信號，它們的周期十分穩定(1.337秒)，後來人們確認這是新的天體，將之命名為「脈衝星」。



圖 76~ 圖 83

- (4) 黑洞：是現代廣義相對論中，宇宙空間內存在的一種天體，黑洞的引力很大，使得視界內的逃逸速度大於光速，發現黑洞存在的突破是在 1970 年，當時史蒂芬·霍金教授和羅傑·彭羅斯教授共同發表了他們的科學論文，這在幫助確定黑洞的真實性質方面具有開創性的意義。
- (5) 木星極光：木星極光與地球極光的生成機制大不一樣，這也意味著不同行星與其太空環境中電磁的相互作用方式各有不同，哈伯太空望遠鏡照片顯示，木星極地上空的藍光如跳舞般躍動，NASA 表示，木星極光範圍比整個地球還大，與地球極光不同的是，木星極光從不消失，它們很巨大，比地球上的極光活躍好幾百倍。
- (6) 重力透鏡效應：是用來描述光學現象的術語，根據廣義相對論，就是當背景光源發出的光在重力場附近經過時，光線會像通過透鏡一樣發生彎曲，光線彎曲的程度主要取決於重力場的強弱，根據尺度與效果的不同，重力透鏡效應可以分為強重力透鏡效應和弱重力透鏡效應。
- (7) 67P/ 楚留莫夫－格拉希門克彗星：是屬於木星家族的彗星，此彗星是在 1969 年由蘇聯天文學家克利姆·伊萬諾維奇·楚留莫夫與斯維特拉娜·伊萬諾夫娜·格拉希門克發現。
- (8) 天鵝座 A 星系：是天空中一個非常強大的射電信號源，自 1939 年天文學家 Grote Reber 首次發現以來，一直倍受天文學家的關注，被認為是天空中最強的射電源之一。（威聯）



香港 Hongkong

2020 年 2 月 4 日發行 6 枚「二十四節氣—春郵票」和 1 張小全張（圖 84-90）。「二十四節氣」是中國人透過觀測太陽



圖 84~ 圖 90

周期運動、季節和物候規律所日漸形成的時間知識體系及社會實踐，於 2016 年列入聯合國教科文組織《人類非物質文化遺產代表作名錄》。香港郵政在立春之日發行以

「二十四節氣—春」為題的6枚特別郵票，以鮮明的色彩介紹春季6個節氣，由右至左為：立春、雨水、驚蟄、春分、清明和穀雨，郵票更首次採用半圓形的設計，別具收藏價值。（威聯）

日本 Japan

1. 2020年3月3日發行2張

「待客用花卉系列郵票小版張（第13集）」（圖91-92），面值分為63日元及84日元兩種，63日元郵圖是：（1）櫻花；（2）片栗；（3）紅花；（4）繡球花；（5）燕子花。84日元郵圖是：（1）橘柑（又名立花橘）；（2）鬱金香；（3）櫻花；（4）繡球；（5）康乃馨。

2. 2020年3月10日發行1張「東京2020年奧運會和殘奧會—東京2020年火炬接力郵票小版張」（圖93），「第32屆夏季奧林匹克運動會」又稱「2020年東京奧運」原將於2020年7月24日至8月9日，殘奧會將於2020年8月25日至9月6日在東京舉行，因新冠肺炎生變。本組郵圖為：

（1）2020年東京奧運會火

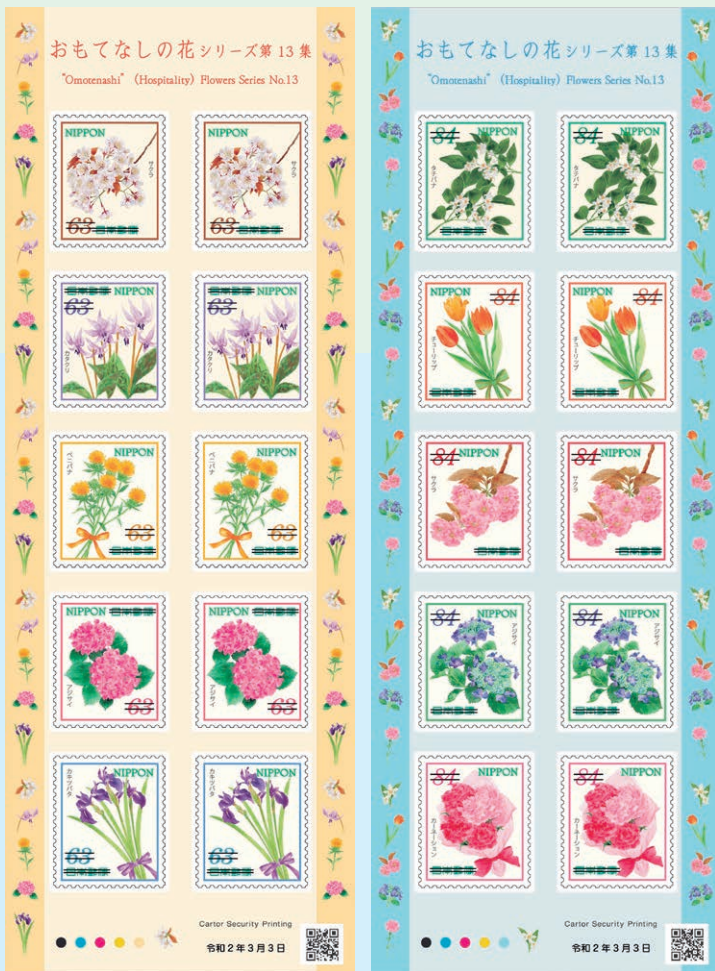


圖 91~圖 92



圖 93

炬接力標誌
（朱紅色）、
火炬接力象形圖、
火炬接力的火炬。

(2) 2020年東京奧運會火炬接力標誌（黃土赭色）、火炬接力象形圖、火炬接力的火炬。

3. 2020年3月19日發行2張「美術的世界系列郵票小版張（第1集）」（圖94~95），本系列第1集是「藍色世界」，以20幅繪畫名作為主題。面值分為63日元及84日元兩種。



圖 94~ 圖 95

63 日元郵圖是：

- (1) 《染付兎水葵図大皿》（部分）：伊萬里創作，收藏於東京國立博物館。
- (2) 《四季花鳥図巻》（部分）：酒井抱一創作，收藏於東京國立博物館。
- (3) 《富嶽三十六景 甲州石班沢》（部分）：葛飾北齋創作，收藏於墨田北齋美術館。
- (4) 《待月》：上村松園創作，收藏於足立美術館。
- (5) 《紫陽花図花瓶》（七宝）（部分）：並河靖之創作，收藏清水三年坂美術館。
- (6) 《湖畔》（部分）：黒田清輝創作，收藏於東京國立博物館。
- (7) 《雲中富士》（部分）：横山大観創作，收藏於東京國立博物館。
- (8) 《ペガサス、岩上の馬》：法國畫家奧迪隆·雷東創作，收藏於廣島美術館。
- (9) 《范倫婷·戴西爾的肖像》（部分）：法國畫家瑪麗·羅蘭珊創作，收藏於ポーラ美術館。
- (10) 《睡蓮》：法國畫家克洛德·莫內創作，收藏於朝日啤酒大山崎山莊美術館。

84 日元郵圖是：

- (1) 《染付兔水葵図大皿》（部分）：伊萬里創作。
- (2) 《四季花鳥図卷》（部分）：酒井抱一創作。
- (3) 《富嶽三十六景 甲州石班沢》：葛飾北齋創作。
- (4) 《アレタ立に》：竹内栖鳳創作，收藏於高島屋史料館。
- (5) 「紫陽花図花瓶」（七宝）：並河靖之創作。
- (6) 《湖畔》：黒田清輝創作。
- (7) 《雲中富士》（部分）：橫山大觀創作。
- (8) 《大きな花束》：法國畫家奧迪隆·雷東創作。
- (9) 《范倫婷·戴西爾的肖像》：法國畫家瑪麗·羅蘭珊創作。
- (10) 《睡蓮》：法國畫家克洛德·莫內創作。（威聯）

根西島 Guernsey

1. 根西島郵政於 2020 年 1 月 21 日為奧爾德尼島發行 6 枚「拉姆薩爾地區的海洋生物郵票」和 1 張小全張（圖 96-102）。全世界 18 個國家在伊朗的拉姆薩爾市簽署了《關於特別作為水禽棲息地的國際重要濕地公約》，簡稱《濕地公約》或《拉姆薩爾公約》，並於 1975 年 12 月 21 日正式生效。2005 年，奧爾德尼島的西海岸和布林胡島被公認為具有國際重要意義的濕地，成為百利威克地區第一個指定的拉姆薩濕地，地區內獨特的潮汐流，激發了生機勃勃和多樣化的海洋環境，本組郵圖中的動物都生活在奧爾德尼受保護的拉姆薩遺址中。本組郵圖為：



圖 96~ 圖 102

於特別作為水禽棲息地的國際重要濕地公約》，簡稱《濕地公約》或《拉姆薩爾公約》，並於 1975 年 12 月 21 日正式生效。2005 年，奧爾德尼島的西海岸和布林胡島被公認為具有國際重要意義的濕地，成為百利威克地區第一個指定的拉姆薩濕地，地區內獨特的潮汐流，激發了生機勃勃和多樣化的海洋環境，本組郵圖中的動物都生活在奧爾德尼受保護的拉姆薩遺址中。本組郵圖為：

- (1) 灰海豹幼崽；
- (2) 普通濱蟹；
- (3) 塘鵝；
- (4) 等指海葵；
- (5) 鮑魚；
- (6) 麵包海星。

2. 根西島郵政於 2020 年 1 月 21 日為奧爾德尼島發行 16 枚

「奧爾德尼鳥類郵票」（圖 103-118）。奧爾德尼島面積雖然不大，但由於其生物多樣性，成為野生生物的天堂，其中包括種類繁多的鳥類品種，在這片土地上繁衍，生生不息。本組郵圖為：(1) 籬雀；(2) 知更鳥；(3) 赭紅尾鵯；(4) 草原石；(5) 翠鳥；(6) 黃鵲鴝；(7) 金翅雀；(8) 草地鵯；(9) 藍山雀；(10) 海鸚；(11) 翻石鷸；(12) 環頸；(13) 鷓鴣；(14) 紅隼；(15) 倉鴞；(16) 長耳鴞。(明華)



圖 103~ 圖 118

俄羅斯 Russia

1. 2020 年 1 月 15 日發行 1 枚「歐洲古代郵路郵票」（圖 119）。霍爾姆戈里郵路早在 15 世紀末就已廣為人知，但其中只有沃洛格達的一段目前仍在使用。

17 世紀中葉，沙皇阿列克謝·米哈伊洛維奇首次提出在阿爾漢格爾斯克建立郵政服務，當時的郵路幾乎與現在的莫斯科和阿爾漢格爾斯克之間的 M8 聯邦公路相同，這條公路穿過佩列斯拉夫爾-扎列斯基、羅斯托夫、雅羅斯拉夫爾、達尼洛夫、沃洛格達、維爾斯克、申庫爾斯克和科莫莫里等城市。俄羅斯最古老的阿爾漢格爾斯克和莫斯科之間的常規郵政服務於 1693 年在彼得大帝的統治下啟動。

2. 2020 年 1 月 17 日發行 4 枚「俄羅斯植物郵票」和 1 張小版張（圖 120），以 4 種漿果為主題：

(1) 草莓：是薔薇科草莓屬的多年生草本植物，它是俄羅斯最廣泛種植的小果類農作物，它既不抗霜也不抗旱，而是一種耐蔭的植物。



圖 119

- (2) 黑醋栗：是一種虎耳草目茶藨子科的落葉灌木，它在洪氾區成群地自然生長，其成熟果實為黑色小漿果，可以食用。
- (3) 歐洲紅樹莓：是薔薇科懸鉤子屬的多年生落葉小灌木，它生長在花園、森林（經常在除霜的地區）和河岸上，它也常種在花園裡，其果實無污染，富營養，味道香甜可口，果色橙紅，受人們的喜愛。
- (4) 藍靛果忍冬：是忍冬科忍冬屬落葉灌木，這種深藍色的水果果實可食用，它們原產於堪察加半島、馬加丹地區和千島群島的某些島嶼，它也生長在整個北半球的溫帶地區。



圖 120

3. 2020年1月21日發行1張「圖拉克里姆林宮建成500週年郵票小全張」（圖121）。圖拉克里姆林宮始建於1507年，1520年建成，它長時間充當抵抗草原游牧民族的軍事堡壘，共有9座鐘樓，其中4座建有宮塔門。圖拉克里姆林宮建築群包括1766年修建的聖母安息大教



圖 121

堂和 1855 至 1862 年修建的顯聖大教堂，如今，圖拉克里姆林宮是俄羅斯人最常參觀的博物館之一，每年都有成千上萬的俄羅斯和外國遊客參訪。除了古老的城牆和塔樓外，圖拉克里姆林宮的建築還包括聖母升天大教堂（18 世紀）及獨特的雅羅斯拉夫爾畫家的巨幅畫作（1765-1766 年）、大教堂鐘樓（2013 年至 2014 年重建）、耶洛科夫主教座堂（19 世紀）和商人街（19 世紀）。2017 年重建後，在圖拉克里姆林宮設立了博物館和展覽館，並設有現代多媒體博覽會，包括 4 間陳列室和臨時展覽廳，展示毛瑟槍、軍刀、石弓、闊刀和其他類型的武器。

4. 2020 年 1 月 23 日發行 1 張「卡累利阿共和國－魯斯卡拉山地公園成立百週年郵票小全張」（圖 122）。卡累利阿共和國位於俄羅斯西北部，境內有歐洲第一和第二大內陸湖拉多加湖和奧涅加湖，西鄰芬蘭，東部濱臨白海，森林覆蓋率 54.4%，其豐富的旅遊資源吸引全世界的遊客前往遊覽。「魯斯卡拉山地公園」位於 Tokhmayoki 河畔的卡累利阿索爾塔瓦拉地區，其建築群是文化遺產，也是歷史遺跡，昔日是一個充滿地下水的大理石採石場。

5. 2020 年 1 月 28 日發行 1 張「俄羅斯航海家 Faddei Bellingshausen 和 Mikhail Lazarev 發現南極大陸 200 週年郵票小全張」（圖 123）。Faddei Bellingshausen 是俄羅斯帝國海軍中將及著名探險家，他參與了俄羅斯第一次環球航行，隨後成為另一個環球航行探險隊的領導者、南極洲大陸的發現者之一。1819 至 1821 年，俄羅斯南極探險隊的隊員搭乘單桅帆船，並接受 Faddei Bellingshausen（1778-1852）和 Mikhail Lazarev（1788-1851）的指揮，1819 年 7 月 16 日探險隊出海，1820 年 1 月 28 日發現南極海岸。Bellingshausen 和 Lazarev 環遊世界的結果被認為是全球地理勘探史上最重大的事件之一。



圖 122



圖 123

6. 2020 年 1 月 30 日發行 1 枚「維斯杜拉－奧德河進攻行動郵票」（圖 124）。維



圖 124

斯瓦河－奧德河攻勢是蘇聯紅軍在第二次世界大戰中一次成功的軍事行動，由1945年1月12日進行至1945年2月2日結束。它完成了波蘭的解放，標誌著蘇維埃部隊在德國領土上解放使命的開始，進攻行動使蘇軍將戰線由波蘭的維斯瓦河推進至德國境內的奧德河，距離德國首都柏林只有70公里。

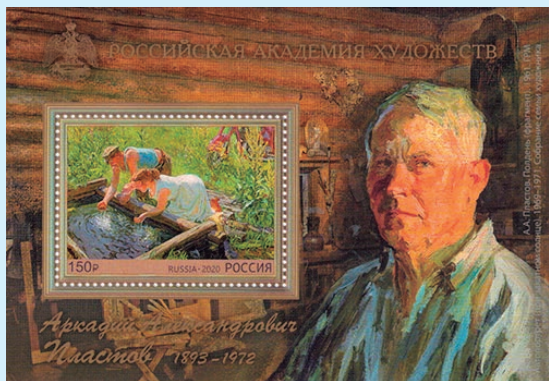


圖 125

7. 2020年1月31日發行1張「阿卡迪·普拉斯托夫郵票小全張」(圖125)。阿卡迪·普拉斯托夫(1893-1972)是蘇聯藝術家、藝術學院院士及蘇聯人民藝術家，他的作品近10,000幅，是俄羅斯文化的黃金收藏。最著名的繪畫是《浴馬圖》(1938年)、《乾草製備》(1945年)、《春天·在澡堂》(1954)、《孫子正在繪畫》(1959)、《正午》(1961)、《母親》(1964)。(明華)

羅馬尼亞 Romania

1. 2020年1月7日發行6枚「花卉郵票」(圖126-131)，郵圖為：

(1) 鬱金香：是百合科多年生球根草本花卉，品種多達八千餘種，地下具有扁錐形鱗莖，花形美麗，主要有杯狀、卵形、球形及百合花形，花色豐富，花期在4到5月。鬱金香原產於中亞和土耳其，16世紀中葉引入歐洲，當時土耳其的鬱金香球莖被帶到荷蘭，迅速成為最受歡迎的花卉之一。



圖 126~ 圖 131

金香球莖被帶到荷蘭，迅速成為最受歡迎的花卉之一。

(2) 水仙花：是多年生單子葉草本植物，屬天門冬目石蒜科植物，有球狀鱗莖，地下部分的鱗莖肥大，其花通常為黃色或白色，偶有橙色、綠色或鮭肉色，它起源於地中海地區，但在中亞和中國也發現了一些品種。

(3) 桃花：是薔薇科李屬的一種，為落葉喬木，葉橢圓

狀披針形，邊緣有粗鋸齒，花單生，先葉開放，花色以粉紅色居多，花期3至4月，6至9月果熟，變種有深紅、緋紅、純白及紅白混色等變化，它最初來自中國，由波斯人帶到歐洲，在溫帶和亞熱帶地區，由於它的果實而被廣泛栽培。

- (4) 大麗花：又名大理花、大麗菊等，是菊科大理花屬的塊根植物，原生於中美洲和北美洲，16世紀由西班牙帶到歐洲，並迅速傳播到其他國家，大麗花為多年生草本植物，7至10月開花，花頂生，由小花聚生為頭狀花序，花色繁多，花形有大、中、小之分，是全世界栽培最廣的園藝觀賞植物之一。
 - (5) 罌粟花：原產於歐洲、亞洲和北美洲，是罌粟科植物，為一年生、兩年生或多年生的植物，莖從主根長出，葉互生，花生於莖頂上，單生，有長梗，未開放時下垂，花瓣4枚，近圓形，花色豐富，有紅、白、紫、藍等顏色，有時基部有一黑色斑點，昔日被用作鎮靜劑，今日則被廣泛種植為藥品或觀賞植物。
 - (6) 銀蓮花：又名歐白頭翁、復活節花，為毛茛科蓮花屬的多年生草本花卉，地下具塊根，葉多基生，成掌狀深裂，花單生於莖頂，花大而艷麗，有紅、粉紅、橙、黃、藍、紫和白等顏色或複色，栽培種很多，花型豐富，花形變化大，有半重瓣和重瓣變種，初冬至春末是花期，適合作為盆栽或地栽觀賞，銀蓮花原產於地中海沿岸，現在廣泛分布於全世界各地，最常見於北溫帶的林地。
2. 2020年1月21日發行4枚「羅馬尼亞城市系列郵票—博托沙尼」（圖132-135）。博托沙尼是羅馬尼亞北部的城市，是一個文化名人輩出的城市，羅馬尼亞著名詩人米哈伊·愛明內斯庫就是出身於博托沙尼。本組郵圖為：

- (1) Popăuți 修道院：由史蒂芬大帝於1496年創立，1897年，被「羅馬尼亞文化和民族認同部」列為歷史古蹟，並在1899年至1907年重修。



圖 132~ 圖 135

- (2) 博托薩尼市政廳：又稱「Ianachi 之家」，建於1806年，具有折衷主義的風格，明顯受到德國人的影響，從1864年10月至1865年3月一度成為法庭所在地，於1906年至1914年修復。
- (3) 歷史博物館：博物館的歷史可追溯至1913年，由義大利大師以

折衷主義風格建造，最初是為行政部門的總部建造的，博物館內陳列舊石器時代、新石器時代、青銅和鐵器文明的遺跡，並以拋光的石器、武器、骨頭、彩繪陶器（著名的庫庫特尼陶器）裝點，使遊客熟悉生活在博托薩尼美麗土地上的一切，博物館的主題展覽尚包括在梵蒂岡、瑞士和波蘭等地的大型展覽。

- (4) 尼古拉·伊奧爾加紀念館：是偉大的歷史學家尼古拉·伊奧爾加的住所改建的紀念館，最初，有傾斜牆壁的建築在 1965 年被拆毀，1967 年至 1975 年取而代之的是一棟有木瓦和木柱的建築，從 1977 年開始，它成為博托薩尼歷史博物館的一部分。
3. 2020 年 1 月 28 日發行 4 枚「極地動物群郵票」（圖 136-139），郵圖是 4 種極地物種：
- (1) 北極狼：是犬科的哺乳動物，是生活在北美北部的灰狼亞種，牠以白色的皮毛著稱，皮毛的顏色可確保在雪中偽裝良好，牠們大多捕食馴鹿和麋牛，也會捕殺北極兔、北極狐、旅鼠、駝鹿、魚類、海象、鳥類和甲蟲等為食。
- (2) 雪鴞：是一種大型貓頭鷹，生活在北極地區，是鴞形目的鳥類，雄性體型小於雌性，通體純白色，體羽端部近黑色，因而在頭頂、背部、雙翅、下腹遍布黑色扇形斑點，而雌鳥和幼鳥的黑色斑點更多。與大多數夜間捕食的貓頭鷹不同，雪鴞在白天和夜晚都會捕食，在冬季，為了尋找食物，牠們向南移棲，雪鴞非常適應寒冷的氣候，其羽毛非常茂密，腿部也完全被羽毛覆蓋，白色的羽毛使之可在雪地中迅速而容易偽裝。
- (3) 北極狐：屬於犬科的北極狐屬食肉哺乳動物，生活在北半球，通常在北極圈北部，其棲息地是苔原地區，但也可以在北冰洋的冰上看到牠們，其面狹，吻尖，耳圓，毛皮既長又軟且厚，非常適應寒冷的氣候。厚實的皮毛使牠們能在非常低的溫度下生存，牠們的顏色根據季節而變化，背為黑色毛皮，夏季時腿為棕色，

冬季則偽裝為白色或灰白色，北極狐以旅鼠和其他極地嚙齒動物為食，也吃昆蟲、水果等。

- (4) 北極兔：又稱極地野兔，是一種高度適應於北極苔原和其他冰冷生物群落的野兔，在過去，它被認為是山野兔的一個亞種，但科學家們決定將其視為一個單獨的物種。由於其厚實的皮毛和特殊的生活方式，使之可以在惡劣的環境條件下生存，北極兔看起來像兔子，但耳朵較短，站立時較高，並且與兔子不同，可在極冷的情況下成長。北極兔有季節



圖 136~ 圖 139

性的偽裝，北極兔的皮毛除了有黑色尖端的耳朵外，在冬天變成全白色，在夏季，北極兔的頭部和身體被灰褐色的皮毛覆蓋，而腿部則保持白色。（明華）

白俄羅斯 Belarus

1. 2020年1月9日發行4枚「兒童集郵系列郵票—野生動物寶寶」（圖140-143），郵圖呈現4種野生動物寶寶：

- (1) 狐狸幼崽：母狐每胎產6至8個幼崽，剛出生時很小（體重在100至150克之間），全身黑灰色，此時耳聾且失明，要依靠母親的保護和餵養，3至4週後可以看見並聽到聲音，此時重約1公斤，長出淺棕色的毛，2個月後可以站立，牠們離開了洞穴，成年狐狸對狐狸幼崽非常有愛心，牠們無私地面對危險，並試圖將危險從洞穴中轉移出去。
- (2) 狼幼崽：出生時重300至500克，3週後，牠們第一次離開洞穴，在生命的頭4個月，牠們的體重可能增加近30倍，雌性在兩歲時已完全成長，而雄性則在3歲時才完全成長。
- (3) 熊幼崽：出生時的小熊非常小，僅重500克，頭幾個月，牠們與母親一起在洞穴裡度過，小熊非常怯懦且順從，牠們在母熊附近待了兩年，前一年出生的年長小熊負責照顧年幼的小熊。
- (4) 山貓幼崽：新生的小山貓眼盲，無力照顧自己，重約300克，牠們在出生後第12至14天睜開眼睛，小貓的養育是由其父母雙方共同進行的，牠們既保護小貓，又教會牠們如何獲取食物並躲避敵人。

2. 2020年1月17日發行1枚「2020年東方年曆郵票—鼠年」（圖144）。東方年曆廣泛被東方國家所使用，以12年為一個循環，每個循環的12年分別以鼠、牛、虎、

兔、龍、蛇、馬、羊、猴、雞、狗和豬等12種動物為代表，根據東方的神話，人的性格與出生年份的代表動物習性相對應。

2020年是中國生肖中的金鼠年，開始於2020年1月25日，並持續至2021年2月11日。（明華）



圖 140~ 圖 143



圖 144

匈牙利 Hungary

2020年1月10日發行1枚「2020布達佩斯第34屆歐洲水球錦標賽紀念郵票」（圖145）。這是匈牙利第五次舉辦成人歐洲水球錦標賽，該賽事於2020年1月12日至1月26日在布達佩斯的Duna Aréna（多瑙河體育館）舉行，運動中心以擁有最新的專業游泳和水上運動設施著稱。第一屆的歐洲錦標賽是於1926年舉行，當時為避免與夏季奧運會的時間發生衝突，故將第二屆歐洲錦標賽改於1927年舉行，之後的第三屆歐洲錦標賽於1931年舉行。歷經每次舉辦賽事經驗的累積和社會反應的熱烈，之後舉辦的各個歐陸賽事都變得越來越成功。第一屆的歐洲女子水球錦標賽於1985年單獨在奧斯陸舉行，1997年首次在歐洲舉辦了第一屆水球錦標賽，此次這項運動脫離了游泳而單獨舉行，正式成為一項獨立運動賽事。目前的歐洲水球錦標賽每兩年舉辦一次，分別是在奧林匹克運動會自行車比賽賽季中旬的夏季，和在每次舉辦奧林匹克運動會那年的年初。此款紀念郵票上展示了一名正在投擲水球的男性運動員。（奇尼）



圖 145

瑞士 Switzerland

1. 2020年1月24日發行2枚「瑞士冰上曲棍球世界錦標賽紀念郵票」（圖146-147）。1920年，瑞士首次參加冰上曲棍球世界錦標賽，100年後成為主辦2020年IIHF冰上曲棍球世界錦標賽的國家。從5月8日至5月24日，全球前16個冰上曲棍球排名最佳的國家將在蘇黎世和洛桑爭奪冰球世界冠軍頭銜。「瑞士」和「冰上曲棍球運動」，從前不太相關，現在已經有了歷史悠久的深刻連結。冰上曲棍球是世界上最快，最具有活力的團隊運動，總是將球迷們成群結隊地吸引到體育場觀看，並讓他們深深著迷著。瑞士國家隊近期在世界性冰球比賽所獲得的成功，讓整個國家沉浸在積極的氣氛中，也產生了高度的期待，對於即將到來的冰上曲棍球世界錦標賽，瑞士國家隊的口號是「讓我們一起創造歷史」。兩款特殊的紀念郵票為：

(1) 85分瑞士法郎面值的郵票，描繪冰球運動員爭取進球的時刻，從守門員的視野看球員是很少見的，這種角度也使呈現的圖案變得更加生動有趣。



圖 146~ 圖 147

(2) 1瑞士法郎面值的郵票，以運動員精神為設計的中心理念，5名運動員正在從事冰上曲棍球運動中，反映出冰球隊最典型的團隊精神，以及冰球所著名的力量和速度。郵票的配色設計，兩種人形圖案都簡化

為用紅色和黑色作呈現，讓郵票所描繪的冰球運動員從藍色和灰色的冷色調背景中顯得更加生動突出。紀念郵票是以瑞士著名的山脈為背景：分別是艾格峰、蒙克峰和少女峰。

2. 2020年1月24日發行1枚「2000年歷史的索洛圖恩鎮紀念郵票」和1枚小全張（圖148-149）。郵票設計以插圖的形式做呈現，描繪興建於1762年至1773年的聖友爾蘇士主教座堂，及其雄偉的塔樓和洋蔥形狀的圓頂。教堂塔樓可容納11座鐘，索洛圖恩小鎮的歷史與數字11有著千絲萬縷的聯繫：索洛圖恩被列為瑞士聯邦的第11個州；城市裡有11個教堂和小教堂，11個噴泉和11個塔樓也是城市景觀的一部分。城市名單上還有11個商業行會，11個bailiwicks（執達主任區，通常是執達主任行使治安官職責的地區），11個大砲和11個牧師。郵票上也特別展示了重要的數字11，用阿雷河上有11條魚的圖畫來表達，郵票上還看到索洛圖恩城鎮的城市徽章，以及背景的魏森施泰因山。小全張上呈現了從阿勒河上拍攝的照片，阿勒河也是索洛圖恩這個城市的重要運輸路線和其居民的生活命脈。
3. 2020年1月24日發行1枚「瑞士國家圖書館125週年紀念郵票」（圖150）。潛水員能與瑞士國家圖書館有著什麼關係？這很簡單：有了瑞士國家圖書館所提供的廣博資源，包含豐富的館藏書籍，各類印刷出版品、網站、雜誌和音檔材料等，讓人可以潛入知識之海，增廣見聞並發掘到全新的世界。郵票用童趣的插圖形式呈現，以「關於瑞士的所有一切」為座右銘和中心理念。瑞士國家圖書館收藏了125年來和瑞士相關的大量文獻資料，以及來自瑞士的各種出版品，包含各類印刷刊物和音檔材料，及各式數位電子資源，這也使得瑞士國家圖書館的資料庫比一般常規圖書館大上許多。此外，這款紀念郵票可以透過使用Post-App對紀念郵票進行掃描，這將使上面的圖像開始移動，借助著這種更生動的效果呈現，可以增強視覺記憶感受，讓人也在郵票的圖案上發現更多有趣的內容。



圖 148~ 圖 149



圖 150



圖 151

從奧地利阿爾卑斯山脈一路延伸到薩伏依山脈之間，這個品種首次被提起是在 1859 年，1884 年正式被認定為瑞士獨有的特殊品種，隨後在 1920 年更成立了瑞士聯邦赫倫斯畜牧業聯合會，該會遵循畜牧學原則為赫倫斯奶牛這個品種設定了相關的詳細認定標準。在阿爾卑斯山脈的群居生態傳統中，畜群中個體的地位等級由戰鬥結果來決定；赫倫斯奶牛與相同品種的母牛進行決鬥是牠們的典型表現，赫倫斯奶牛每年都會在群情激動的觀眾面前舉行此類型的戰鬥，不過在強調重視動物福利的現今，戰鬥比賽也受到嚴謹條則的約束，母牛有權決定自己是否要參加戰鬥。

5. 2020 年 1 月 24 日發行 1 枚「瑞士足球協會 125 週年紀念郵票」和 1 枚小全張（圖 152~153）。足球是由早年英國私立學校的學生介紹給瑞士的，以前的足球運動包含了許多橄欖球運動中的元素，第一個「瑞士足球協會」於 1895 年正式成立，這也是目前瑞士足球協會的前身。瑞士足球協會（SFA）的創始成員是由 3 個洛桑足球俱樂部和 2 個蘇黎世足球俱樂部所組成，接著是日內瓦、納沙泰爾、伊弗登、巴塞爾和聖加侖各足球俱樂部的加入。在 SFA 正式成立的 9 年後，於 1904 年參與共同成立國際足球總會（FIFA），成為 7 個創始國際協會之一。瑞士足球協會分為 3 個部分：瑞士足球超級聯賽（Raiffeisen 超級聯賽和 Brack.ch 挑戰聯賽）、Erste Liga（瑞士足球晉升甲組晉級聯賽）和 5. Liga 級的業餘聯賽。瑞士足球協會旗下共包含 1,389 個足球俱樂部、14,206 個足球隊和 273,644 名合格的足球球員。郵票描繪了一個結合了五邊形和六角形皮革補丁的傳統足球，用優雅的金色來呈現周年紀念球，背景則是經典的綠色足球場。

6. 2020 年 1 月 24 日發行 1 枚「瑞士消防局協會成立 150 週年紀念郵票」（圖 154）。瑞士消防局協會成立於 150 年前，瑞士的消防員日日夜夜都必須繃緊神經並整裝待發，避免任何損失或毀壞的產生。其中一些消防員是受過訓練的專業人員，但絕大多數的消防員（超過 98%）則是來自於民兵。瑞士消防局協會（SFV）的存在代表對這些人的利益的重視，它提供消防員的培訓，相關網絡的聯繫工作，和公共關係的維持，更與 Feuerwehr Koordination Schweiz



圖 152~ 圖 153



圖 154

（FKS）組織，相關主管機關部門，各合作夥伴組織和政界人士進行密集的實質性合作。在郵票前景中，可以看到穿著現代裝備的消防員，在背景中，可以看

到穿著傳統制服的消防員，背景用過去的圖像為概念來呈現消防員的演進歷史。

7. 2020 年 1 月 24 日發行 1 枚「2020 國際植物健康年紀念郵票」（圖 155）。聯合國在 2020 年設定「植物的健康」為關注焦點，有一群特定的植物正處在危險之中：隨著日益發達的全球貿易和愈來愈頻繁的國際旅行，意味著新的各種植物病蟲害也更無止盡地來到瑞士境內，並對當地的植物帶來衝擊。近年的巨大氣候變遷也將造成新移入的有害生物或是病原可能在瑞士境內永久生根的風險增加，然後再更進一步的擴散及蔓延，這些都可能會對瑞士國內的生態產生相當重大的影響。聯合國將 2020 年定為「國際植物健康年」，這個目標透過此次紀念郵票上的日本甲蟲圖案作為傳達。日本甲蟲這個害蟲在幾年前才剛被引入義大利，現在卻也可以在瑞士境內的提契諾州南部發現它們的蹤跡。有 300 多種野生植物和農作物都可以成為這種日本甲蟲的食物，其中包含果樹和藤本植物，這些植物也都被呈現在此款郵票上。



圖 155

8. 2020 年 1 月 24 日發行 1 枚「瑞士英格堡本篤會修道院 900 週年紀念郵票小全張」（圖 156）。據說僧侶在中世紀中期進入瑞士上瓦爾登州英格堡（以前的康斯坦茨教區，現在的庫爾教區）這個地區時，曾經受到歌唱天使的問候歡迎。修道院在 1120 年建立，附近的城鎮也因此而得名，當時聽到天使歌聲的那座山現在稱為哈赫嫩山（Hahnen），是英格堡地區著名的山脈。目前的修道院建築是 1729 年發生第三次大火後重新建造的，是現今瑞士中部最大的巴洛克式建築之一，本篤會修道院的教堂實際上也是教區教堂。在西方的建築物中，常常可以找到管風琴的蹤跡，本篤會修道院的管風琴有 9097 根音管，分佈在 137 個風琴擋塊上，它是瑞士最大的管風琴，也是世界上最大的管風琴之一。郵圖為修道院坐落在哈赫嫩山前的景象。

9. 2020 年 1 月 24 日發行 1 枚「瑞士 Pro Infirmis 組織成立 100 週年紀念郵票」（圖 157）。（Pro Infirmis 是個瑞士的非營利



圖 156



圖 157

組織，致力於促進身心障礙者的權利，及與非身障者間的正常互動。）無論你用何種方法試圖貼上 Pro Infirmis 100 週年紀念郵票，

其中一張面孔和其中一半的文字始終會上下顛倒過來，代表郵票上不存在標準化的上下，或者是左右和對錯之類的東西，就像沒有所謂的正常人、身心障礙者或非身心障礙者的劃分一樣。Pro Infirmis 是瑞士最大的致力於為身心障礙者服務的專業組織，於 1920 年在奧爾滕成立，以根據《聯合國身心障礙者權利公約》（Convention on the Rights of Persons with Disabilities, 簡稱 CRPD）為核心理念，致力於推動制定有關保護身心障礙者人權的各種相關條約，並強調其工作內容和聯合國的國際公約有著一致性。Pro Infirmis 的目標是朝成為一個更包容性的社會邁進，在這個社會中，每個人先天原本的樣子都被接受，不因為他們的身分而被差別對待，多樣性在這個社會中將被視為一種優勢。郵票的面額為 1 瑞士法郎，附加費為 0.50 瑞士法郎，所得的其中大部分將撥給 Pro Infirmis 組織，而另外 10% 將提撥給瑞士郵政旗下的慈善機構，作為用於推動文化和社會責任的相關慈善工作。（奇尼）

美國 United States of America

1. 2020 年 1 月 11 日發行 1 枚「中國農曆新年—生肖鼠年紀念郵票」（圖 158）。在 2020 年，美國郵政總局發行了他們的第三款農曆新年系列郵票，這次是 12 個生肖中的第一個—生肖老鼠年。此款紀念郵票以藍色作為主要的設計顏色（據說藍色是老鼠年出生之人的幸運色之一），郵票上的老鼠面具設計更結合了許多具有象徵性意義的元素。老鼠面具上的圖案是以根據各種亞洲風格的紡織品為基礎設計拼接而成的，老鼠頭部正中央的圓圈則是代表農曆新年開始的新月，被視為非常幸運的紅色也被採用在此次的設計中，與其他常見的金色慶祝裝飾品結合在一起，創造吉祥喜氣的新年氣氛。老鼠是中國農曆生肖中十二生肖的第一個動物，許多古老的寓言故事和傳說都有描述十二生肖的起源，最常聽到的故事是描述了 12 隻動物在河上競速，用比賽結果來決定它們在生肖中的順序。與西洋星座一樣，一個人的人格特質和其他個性屬性，通常與他出生在特定動物的年份有關；在鼠年出生的人通常被認為非常聰明，具有高度自我意識和靈活社交能力的特質。



圖 158

2. 2020 年 1 月 18 日發行 1 枚「格蘭德島—冰洞之美紀念郵票」（圖 159）。格蘭德島位於密歇根半島上半部的 Munising 附近，Munising 是戶外活動的重要樞紐，不論是在溫暖的天氣或是寒冷的月份，這個地區都獨有一種特殊且引人入勝的美景。在冬季，五大湖的部分地區變成了冰上的仙境，位於蘇必利爾湖的格蘭德島就是令人印象深刻的獨特



圖 159

近，Munising 是戶外活動的重要樞紐，不論是在溫暖的天氣或是寒冷的月份，這個地區都獨有一種特殊且引人入勝的美景。在冬季，五大湖的部分地區變成了冰上的仙境，位於蘇必利爾湖的格蘭德島就是令人印象深刻的獨特

冰層美景之一。此款紀念郵票以插圖的形式展示了格蘭德島這些不斷變化的冰洞之美，視角選用在日落時從冰洞內部朝西邊看出去的美景；地平線上可以看到前方陸地的海岸線，沿著洞穴入口的地面反射進了陽光，形成了粉紅色系的冰層，其他類似於鐘乳石的冰層以藍色、綠色和白色的各種陰影作呈現。格蘭德島是由上一個冰河時代的冰蓋所組成，不斷前進和後退的冰蓋形成了獨有的天然景觀，它的特徵是巨大的砂岩和絕壁。任何季節的格蘭德島都令人印象深刻，尤其在冬天更是如此，當湖水滲入縫隙和洞穴時，就會形成巨大的冰幕和冰柱，像鐘乳石一樣從天花板上懸掛下來。

3. 2020年1月18日發行1枚「大彎谷－荒漠、綠洲和高山之美紀念郵票」（圖160）。郵票帶領大家前進偏遠且變化驚人的大彎谷地區（Big Bend），河流、高山和沙漠生態系統在這片廣闊的土地上大相逕庭，卻又和諧的共存著。郵圖描繪了大彎谷的著名的場景之一：里奧格蘭德河（Rio Grande）在大彎國家公園（Bent Bend National Park）的聖埃琳娜峽谷（Santa Elena Canyon）陡峭的石灰岩懸崖之間流動。從峽谷的陰影深處可以看到，一片鮮豔且生動的藍天和高聳的雲層自上方透出，內斂的展示著大彎的浩瀚。大彎谷是因里奧格蘭德河突然的左轉彎而得名，該彎道使得美國和墨西哥邊境以及西德克薩斯州的沿線輪廓成為一個“V”形狀的直角。大彎谷夏季的溫度通常可以達到華氏115°F，但是它卻和「沙漠」這個名詞給人的刻板印象完全不同，這塊荒涼之地在大雨後會突然綻放出五顏六色的花朵。



圖 160

4. 2020年1月23日發行1枚「Love 從心出發－愛的表達紀念郵票」（圖161）。表達友誼、浪漫，鼓勵或單純只是說出：我在想你，都是傳遞愛的方式。Love系列最新郵票的設計特色是將紅色和粉紅色的愛心形狀圖案在白色背景上水平排列。從中心方向往外延伸，大小不同的紅色愛心取代粉紅色愛心，形成了一個更大的紅色愛心形狀圖案，這就是這款郵票圖像的設計焦點。這款郵票雖然在情人節可能被大量使用，但期許能表達出傳達愛不需要特殊節日的理念，生動大方的設計也可以廣泛地用於感謝信、祝福健康問候卡片或任何需要表達愛的場合，愛心郵票都能夠恰如其分的幫忙傳遞完美信息。



圖 161



圖 162

5. 2020年1月30日發行1枚「傑出女性新聞工作者－格溫·艾佛紀念郵票」（圖162）。格溫·艾佛（Gwen Ifill，1955-

2016) 是首批在廣播和新聞印刷品領域均擔任重要職務的非洲裔美國人，她也是新聞行業的開拓先驅。她在 1977 年大學畢業後，第一份工作是在《波士頓先驅報》擔任新聞記者，之後也在《巴爾的摩太陽報》，《華盛頓郵報》和《紐約時報》工作，在那裡擔任白宮通訊記者，負責報紙對比爾·克林頓在 1992 年參與的總統大選的相關新聞報導。1999 年，擔任《華盛頓周刊》的主持人兼常務編輯，她成為《華盛頓周刊》這種大型電視新聞政論節目的第一位女性主持人，也是首位的非洲裔美國人。2004 年成為第一位主持副總統辯論的非洲裔美國女性新聞工作者。格溫·艾佛以無黨派的形象和深入剖析的報導而聞名，她巨大的個人熱情，加上個性正直，堅韌和富有智慧，賦予她權威性的專業形象；觀眾相信她可以提供準確、公正和平衡的報導。在她逝世後《哥倫比亞新聞學院》將 2016 年《約翰·產素勒獎》追封授予了格溫·艾佛。2017 年，《華盛頓新聞俱樂部基金會》和《美國公共電視網新聞時刻》更創立了一個以格溫·艾佛命名的新聞研究獎學金。她的母校西蒙斯大學也於 2018 年秋季開設了《格溫·艾佛媒體、藝術與人文學院》。(奇尼)

愛爾蘭 Ireland

1. 2020 年 1 月 23 日發行 2 枚「高威市和里耶卡市－2020 年歐洲文化之都紀念郵票」(圖 163-164)。克羅埃西亞郵政和愛爾蘭郵政一起攜手合作發行紀念郵票，高威市 (Galway) 與克羅埃西亞共和國的里耶卡市 (Rijeka) 一起獲選為 2020 年的歐洲文化之都。高威市郵票生動的描繪了與高威市相關的著名地標和城市特色，包括愛爾蘭



圖 163~ 圖 164

蘭國立高威大學 (NUI Galway)、克拉達 (Claddagh) 海濱建築、西班牙拱門、高威市雙桅小漁船 (Galway Hooker)、克拉達徽章戒指、城市徽章、代表劇院的 Macnas 巨型木偶和代表高威市街頭藝人的吉他；里耶卡市的郵票則描繪了與該城市相關的多個著名地標，里耶卡市也常被稱為通往克羅埃西亞諸島的門戶。

2. 2020 年 1 月 30 日發行 2 枚「LOVE－愛情與婚姻紀念郵票」(圖 165-166)。此款郵票採用全像 3D 攝影技術製作，「愛」



圖 165~ 圖 166

是這款紀念郵票設計的核心概念，郵票上的圖樣包含有受歡迎的愛心形狀甜點，並疊放在字

母“O”上方的位置，愛心甜點上帶有“GRÁ”一詞，在愛爾蘭語中意思為「愛」。郵票圖樣還展示兩個用閃亮亮的銀箔裝飾紙做成的小愛心，這三個愛心都設計成同時也是漂亮的貼紙，每一個都可以取下來裝飾在外層信封上，創造出屬於每個人獨一無二的個性化外觀。（奇尼）

聯合國 United Nations

2020年1月10日發行1枚「中國農曆新年—生肖鼠年紀念郵票小全張」（圖167）。本次的鼠年紀念郵票是聯合國郵政管理處為「中國農曆新年系列郵票」發行的第11張。2020年的生肖年是鼠年，適逢庚子年，老鼠普遍被認為很有靈性並且生命力強，也常被形容為十分敏銳能夠感知未來，因此鼠年象徵著富裕豐滿和



圖 167

繁榮興盛，也被視作充滿希望 and 良好機遇的一年。人們肯定老鼠的勤奮特性和認同它們源源不絕生命力，相傳在生肖年是鼠年的夜晚出生的人，他的一生都會過著福祿俱足的生活，也因為老鼠被視為財富和豐滿興盛的象徵，人們還認為天生擁有好運氣的人總是那些在鼠年出生的人。（奇尼）

摩納哥 Monaco

1. 2020年1月20日發行1枚「歌劇歌手—男高音蒂托·史基帕紀念郵票」（圖168）。蒂托·史基帕於1888年出生在義大利萊可仕，在世界著名的男高音先賢中



圖 168

佔有特殊的位置。他的聲音不是最有力量的，但十分具有個人特色，能夠立即被辨識，而且音質具有溫柔與平和的特色；他使用無可挑剔的技術來進行發聲，優雅的分段創造節奏，展示出細膩精巧的音樂天分。他在義大利指揮家阿圖羅·托斯卡尼尼的引薦下，於1915年在義大利米蘭的斯卡拉大劇院演唱歌劇《伊果王子》，也在巴塞隆納、馬德里和里

斯本演出，1917年在蒙地卡羅歌劇院演唱義大利作曲家普契尼的歌劇《拉·羅丹丁》《燕子》，並在其中扮演魯吉耶羅的角色。隨後史基帕在美國從事表演到1935年，持續在舞台上演唱直到1963年，2年後在紐約去世。

2. 2020年1月20日發行1枚「歌劇歌手—女高音菲德斯·德弗里耶斯紀念郵票」（圖169）。菲德斯·德

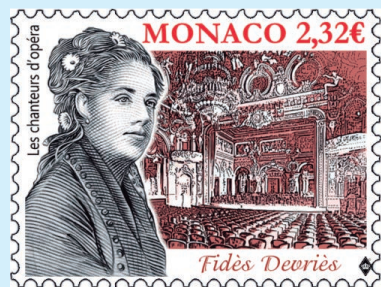


圖 169

弗里耶斯是一位荷蘭女高音，於1852年4月22日生於新奧爾良，來自一個傳統的歌劇歌手家庭，在巴黎學習後，於1868年在法國蒂埃·里里克國家歌劇院發表個人首次出道亮相，演出弗洛倫塔爾·哈雷維的喜劇歌劇《瓦爾達·安道爾》（安道爾之谷）。從1871年起，德弗里耶斯的演出作品都在巴黎歌劇院獲得了巨大的成功，1883年，她在短暫休息了幾年之後重返舞台。於1887年，德弗里耶斯在蒙地卡羅歌劇院演唱了4個不同的角色，之後於1889年，在朱塞佩·威爾第的著名的歌劇作品《弄臣》中演出吉爾達，當時她總共演唱了3個角色，這也是菲德斯·德弗里耶斯的謝幕作品，最後一次在公開場合演出。（奇尼）

吉爾吉斯斯坦 Kyrgyzstan

2020年2月21日快捷郵政發行3枚「吉爾吉斯斯坦7,000公尺以上山峰郵票」和1枚小全張（圖170-173）。吉爾吉斯斯坦境內多山，郵票分別展示了吉爾吉斯斯坦境內3座海拔超過7,000公尺的山峰，包括：托木爾峰，海拔7,439公尺，是吉爾吉斯斯坦的最高峰，屬於天山山脈，登山者一般不會選擇托木爾峰作為攀登物件，因為這



圖 170~ 圖 173

裡極難尋找合適的攀登路線，同時氣候多變，天氣情況難於預測。列寧峰，海拔 7,134 公尺，位於吉爾吉斯斯坦和塔吉克斯坦邊界，是帕米爾高原上的外阿萊山脈的最高峰，也是吉爾吉斯斯坦第二高峰，這裡的攀登路線較為簡單，被認為是「最受攀登者歡迎」的山峰，即使是攀登新手通過努力也可登頂。汗騰格里峰，海拔 7,010 公尺，位於吉爾吉斯斯坦、哈薩克斯坦和中國的交界處，它東臨托木爾峰，是天山山脈的第二高峰，這裡被人們認為是吉爾吉斯斯坦最美麗的山峰之一，有「天空之主」的美譽。（查爾斯）

斯洛伐克 Slovakia

2020 年 2 月 28 日發行 1 枚「斯洛伐克國家劇院成立 100 週年郵票」（圖 174）。斯洛伐克國家劇院創建於 1920 年，當年的 3 月 1 日，由東捷克戲劇公司表演的歌劇《吻》成為該劇院成立後舉辦的首場演出，次日在劇院上演了由姆爾什季克兄弟創作的歌劇《瑪莎》。隨著歌劇院的建立，隸屬於歌劇院的芭蕾舞團也從 1920 年 5 月開始進行演出。斯洛伐克國家歌劇院的導演和作曲家奧斯卡·內德巴爾和他的侄子卡雷爾·內德巴爾參與了眾多芭蕾舞劇和歌劇的創作，同時這裡還誕生了包括瑪利亞·基什諾娃·胡波娃、斯蒂芬·霍紮等在內的多位斯洛伐克歌劇演唱家。今天的斯洛伐克國家歌劇院由兩部分組成，一部分是位於原址在 1886 年由維也納建築師斐迪南·費爾納和赫爾曼·赫爾勒設計的新古典主義建築，另外一部分是於 2007 年在布拉提斯拉瓦尤羅維亞商業中心區落成的歌劇院新館。（查爾斯）



圖 174

格陵蘭島 Greenland

1. 2020 年 2 月 28 日發行 2 枚「格陵蘭島的環境系列郵票（第 4 組）」（圖 175-176）。本套郵票設計靈感來自於格陵蘭島人日常生活中包含的代表性事物。第 1 枚郵票的主圖為三個圓形迴圈箭頭，上面有魚叉、海豹和小刀的圖案，迴圈順序從魚叉開始，寓意設計師對環境可持續性的理念。第 2 枚郵票展示的是電燈泡，其間包含海洋、冰川、天空和海鳥，象徵著對海洋生物的想法、思考和尊重。目前，在格陵蘭島自治政府的支持下，格陵蘭島正與世界自然基金會在格陵蘭島展開為期三年



圖 175~ 圖 176

主題為「清潔格陵蘭-綠色公司」的環保專案，由多家格陵蘭島的公司參與其中。該專案旨在減少環境污染對這些參與該項目公司的影響，幫助這些公司與員工、

客戶、媒體和其它利益相關者交流自己的環保倡議，意在使這些參與該項目的公司成為影響格陵蘭島社會發展和面對環境挑戰的引領者。

2. 2020年2月28日發行1枚「北極荒漠郵票（第2組）」（圖177）。格陵蘭島不僅是冰天雪地，還有很多極具北極特色的北極荒漠，其中位於格陵蘭島唯一能夠起降大型客機的民用機場康克魯斯瓦格機場附近的



圖 177

的荒漠是格陵蘭島最大的北極荒漠之一，這片區域是數百萬年前格陵蘭島被冰蓋完全覆蓋時形成的。這裡的峽灣目前被一片200公里長的無冰極地沙漠包圍，向北延伸至迪斯可灣，向南延伸至馬尼特索克。這片神奇而荒蕪的北極荒漠直到「第二次世界大戰」期間，當美國人在北極尋找合適的軍事基地時才被發現。在大峽灣的盡頭有格陵蘭島最穩定的氣候和天氣，這使得該地區成為設立空軍基地的理想場所。美軍在這裡的基地被命名為「布呂西八號」，戰後被改作軍用和民用機場，最後用於民用航空，成為連接格陵蘭島和丹麥之間的重要交通線和格陵蘭島通往四面八方的中轉線。當夏天來臨時，這裡的空氣才會有一絲溫暖，但即使溫度達到攝氏25度，仍會感覺乾冷。郵票展示的就是這一地區的場景，包括荒漠、冰川和野花。

3. 2020年2月28日發行1枚「老舊鈔票郵票（第4組）」和1枚小型張（圖178-179）。格陵蘭島郵政曾於2017年和2018年發行反映1911年版紙幣的郵票，並於2019年發行了展示格陵蘭島1953年憲法修改後發行的紙幣圖案的郵票。從上世紀初開始，皇家格陵蘭島貿易部開始使用特種鈔票，這種鈔票在當時屬於合法貨幣。1953年，丹麥修改憲法，格陵蘭島成為丹麥的高度自治領地，而不再是被殖民地位。



郵圖展示1953年印製的面額50克朗的紙鈔，紙鈔的中心位置圖案為一艘漂亮的帆船，皇家格陵蘭島貿易部在西元19世紀末至20世紀初曾使用這種船在丹麥和格陵蘭島之間航行，小型張展示了紙鈔的全貌。

4. 2020年2月28日發行2枚「格陵蘭島水域的魚類郵票（第3組）」和1枚小全張（圖180-182）。郵票由北歐著名雕刻大師馬丁·莫克負責設計，格陵蘭島擁有260餘種魚類，若想從中挑選出適合的品種搬入方寸實屬不易，馬丁·莫克在年輕的時候就曾在工作中尋找有關魚類的設計靈感，他在近20多年來曾多次造訪格陵蘭島，無數次的乘船旅行及打獵和捕魚的經歷令他對格陵蘭島的



圖 178~ 圖 179

動物種群有了深入瞭解。2 枚郵票分別展示了格陵蘭島海域的黑角鯊（面值 3.00 丹麥克朗）和大西洋金槍魚（面值 32.00 丹麥克朗），黑角鯊生活在加拿大東海岸、巴芬島、格陵蘭島南部、冰島以及愛爾蘭和挪威南部海域，格陵蘭島的黑角鯊生活在 500 到 1,300 公尺的海底深處，魚身為深棕色或黑色，長度可達一公尺，但通常為 60 至 80 釐米長，它有大大的橢圓形眼睛和小腹鰭，以魚類、頭足類和甲殼類動物為主要食物；大西洋金槍魚的長度可以超過 3 公尺，重量可達 700 公斤，是一種洄游魚類，廣泛遍布於大西洋地區。歷史上，大西洋金槍魚是斯堪的納維亞水域的常客，它們在那裡被廣泛捕撈。（查爾斯）



圖 180~ 圖 182

西班牙 Spain

1. 2020 年 2 月 5 日發行 2 枚「第 6 屆全國郵票設計大賽獲獎作品郵票」（圖 183-184），本屆郵票設計大賽於 2019 年舉行，共吸引 1,646 位參賽者，其中青少年組（12 歲至 17 歲）的參賽者達到 754 人，成年組（18 歲以上）參賽者為 892 人。經評委會評選和公眾投票，大衛·帕翁·貝尼特斯獲得成人組第一名，安娜·巴里奧·薩格雷多獲得青少年組第一名，兩位獲獎者的作品被選為本次所發行郵票的圖案。成人組的獲獎作品郵票圖案的主題是《小信封和它的狗狗一起去上課》（面值 0.65 歐元），設計者採用擬人化的手法將小信封描繪成一個身背書包前去上學的小男孩，旁邊是一隻小狗狗，這是男孩第一天上學，畫面中的信封封舌被巧妙地設計成小男孩的頭髮。他和他的小狗狗會發生什麼樣的故事呢？這是一個故事的開始，留給人們無限的遐想。



圖 183~ 圖 184

青少年組的獲獎作品郵票圖案的主題是《躺在草地上放鬆的女孩》（面值 1.45 歐元），而表現形式則展示了用彩色簽字筆和鉛筆繪製的格子長襪和回力帆布鞋，將人們帶回童年那享受每一時刻的日子中。

2. 2020年3月2日發行1枚「12省-12枚郵票」系列的《休達自治市》郵票（圖185）。休達是西班牙在北非的屬地，它位於馬格裡布的最北部，在直布羅陀海峽附近的地中海沿岸，與摩洛哥接壤，它被認為是連接地中海和大西洋的海上堡壘；這裡是一個多元化的地區，基督教、穆斯林、猶太教和印度教的群體都聚集在這裡。郵票以字母“CE”為主圖（休達的名稱是CEUTA），在兩個字母間位置和郵票背景部分展示了眾多當地的特色事物和景觀，其中字母C中包括：當地的特色拱門，這是建於西元12世紀至13世紀的阿拉伯浴室的組成部分，穆萊埃爾-邁赫迪清真寺的尖塔，西班牙政府在1940年開放這座清真寺；字母E中包括：桑坦德大教堂的鐘樓，桑坦德大教堂是建於西元13世紀的哥特式建築，鐘樓是西元17世紀在原址上建造的，當地的特色醃飛魚，其醃制手法可以追溯到3000年前的腓尼基人和羅馬人生活的時代，歷經數千年傳承至今。在字母間還可以看到1920年建立的命名為「外籍軍團」的士兵佩戴的富有西班牙軍隊特色的軍帽，在兩個字母間還可以看到休達防禦工事的「皇家圍牆」，其最初是由葡萄牙人1415年在原阿拉伯風格圍牆的基礎上修建的（在西班牙統治前休達曾被葡萄牙佔領），這一防禦工事由幾道防線組成，包括堡壘、城牆和護城河等。郵票背景為休達教育學院和休達經濟與技術學院的天井，今年是兩所高等學府創立85週年。（查爾斯）



圖 185

