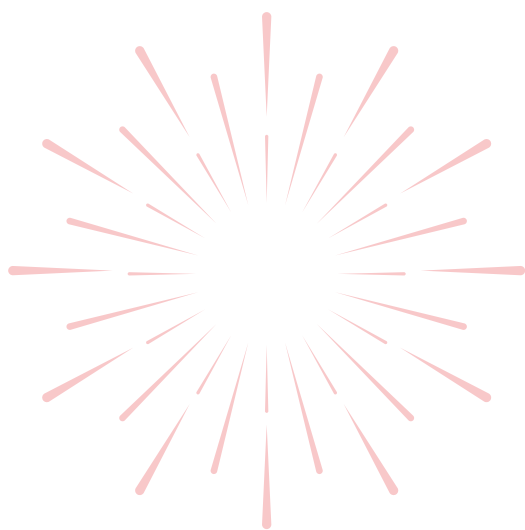
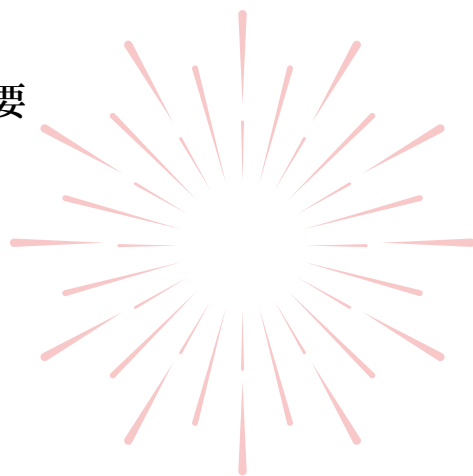
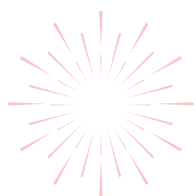




## 貳

# 營業報告書

- 8 一、111 年度營業成果
- 9 二、112 年度營業計畫概要





總經理

江瑞堂

回顧 111 年，全球經歷俄烏戰爭、通膨壓力，加以主要經濟體緊縮性貨幣政策調控，經濟成長逐季下行<sup>1</sup>。國內方面，111 年經濟成長率 2.45%，12 月景氣對策信號續呈藍燈，景氣領先、同時指標續呈下跌，惟領先指標跌幅持續縮小，仍須密切關注景氣後續變化。展望 112 年，在各國對抗通膨緊縮貨幣及俄烏戰爭僵持影響下，全球經濟成長放緩；國內外半導體供應鏈持續在臺投資，加以綠能投資及投資臺灣三大方案延續，且政府擴大公共建設預算，均有助支撐國內投資動能<sup>2、3</sup>，行政院主計總處預測 112 年經濟成長 2.12%<sup>4</sup>。

後疫情時代，本公司為順應生活型態改變，面對新興科技浪潮，提供多元便捷友善金融環境，與時俱進加速推動數位轉型、智慧物流及持續活化資產管理運用，並落實響應國際 ESG 永續發展趨勢，以厚植公司整體永續發展潛力與數位競爭力。

面對嚴峻多變的外在環境，本公司因肩負政策性任務，經營備受挑戰，惟在全體郵政同仁兢兢業業、戮力推展各項業務下，111 年度仍達成營運目標。謹將本公司 111 年度營業成果及 112 年度營業計畫概要說明如下：

1. 依據經濟部統計處 112 年 2 月 2 日當前經濟情勢概況資料。
2. 依據行政院主計總處 112 年 2 月 22 日國民所得統計及國內經濟情勢展望新聞稿資料。
3. 依據國家發展委員會 112 年 2 月 3 日 111 年 12 月份景氣概況新聞稿。
4. 同前揭註 2。



## 一、111 年度營業成果

### (一) 主要營運項目預算執行情形

營運項目	單位	本年決算	預算	上年決算	預算達成率	較上年度成長率
郵件業務	千件	1,897,035	1,797,739	1,892,355	105.52%	0.25%
集郵業務	千元	626,587	558,765	616,720	112.14%	1.60%
儲金業務 (日平均餘額)	億元	67,982.15	67,427.63	65,532.09	100.82%	3.74%
匯兌業務 (匯款承作量)	億元	15,940.95	14,545.00	16,420.54	109.60%	-2.92%
簡易壽險業務 (保費收入)	億元	840.45	821.00	991.78	102.37%	-15.26%
代理業務 (代理承作量)	億元	63.25	45.68	82.71	138.46%	-23.53%

備註：1. 匯兌收入較上年度略減，主因係近年來網路交易盛行及行動支付轉帳等電子支付服務逐漸取代臨櫃郵政匯票、入戶匯款及跨行通匯業務，影響匯兌業務承作量，以及受新冠肺炎疫情影響臨櫃交易量所致。

2. 簡易壽險業務保費收入較上年度減少，主因係停售之儲蓄性、熱銷保險商品陸續滿期及繳費期間屆滿，使續期保費收入減少所致。

3. 代理承作量減少，主因係配合政策辦理非屬常態性代兌振興券金額較上年度大幅減少，且陸客來臺人數銳減致 ATM 代付大陸銀聯卡交易額降低，另受俄烏戰事及疫情影響，FedEx 及 DHL 暫停代收寄往烏克蘭、俄羅斯國際快遞貨件所致。

### (二) 資金運用情形

郵政資金之運用已法制化，悉依「郵政儲金匯兌法」第 18 條及「簡易人壽保險法」第 27 條之規定辦理。截至 111 年 12 月底止之郵政資金運用詳情如下表：

#### 111 年度郵政資金運用概況表

單位：新臺幣億元

項目	本(111)年12月底止	占郵政資金(%)	上(110)年12月底止	增減(%)
活期存款(含提存央行存款準備金及各等郵局週轉金)	3,145	4.04%	2,895	8.64%
定期存款(含定期儲蓄存款)	25,439	32.69%	20,539	23.86%
同業拆款及短期票券等	13,242	17.01%	17,726	-25.30%
債券(含公債、公司債、金融債券)	22,065	28.36%	20,882	5.67%
國外投資	11,607	14.92%	10,276	12.95%
股票及基金(含委外投資)	1,821	2.34%	1,613	12.90%
定期存單及壽險保單質押借款、不動產抵押借款	358	0.46%	399	-10.28%
不動產投資	138	0.18%	122	13.11%
總計	77,815	100%	74,452	4.52%

### (三) 財務收支及獲利能力分析

111 年度營業總收入(包括營業收入及營業外收入)新臺幣(以下均同) 2,334 億 248 萬元，營業總支出(包括營業成本、營業費用及營業外費用) 2,218 億 9,462 萬元，稅前淨利 115 億 786 萬元，所得稅

利益 81 億 2,572 萬元，本期淨利 196 億 3,358 萬元，較預算 86 億 467 萬元，增加 110 億 2,891 萬元。本年度稅後資產報酬率 0.25%，稅後淨值報酬率 9.26%，淨利率 8.45%。

#### (四) 研究發展狀況

本公司相關業務單位定期及不定期研析國內外金融情勢、產業動態與趨勢探討，並編撰各業務專題研究等供業務參考。111 年度重要研究發展概況如下：

定期之國內外金融情勢研究分析 346 篇。

- 1、國內外總體經濟分析報告（月報）。
- 2、國內固定收益市場研究分析報告（週報）。
- 3、國內股市研究分析報告（週報）。
- 4、國外投資研究分析報告（週報、月報）。

## 二、112 年度營業計畫概要

### (一) 經營方針

整合郵政物流、金流及資訊流功能，提供普遍優質的郵務、儲匯、壽險服務；發展智慧物流、電子商務及數位金融，擴大經營利基，促進普惠金融；提升郵政資金運用效益，活化資產管理運用，增進營運效能。

### (二) 經營政策

#### 1、關於執行政府政策者

- (1) 配合經濟政策，支援政府重大公共建設及民間投資計畫，推升經濟動能。
- (2) 配合金融政策，推動行動支付普及，擴展多元金融服務，促進普惠金融及永續金融。
- (3) 配合兩岸政策，加強業務交流合作，提供民衆便捷郵政服務。
- (4) 配合資產政策，活化資產管理運用，加強開發效益，增裕營收。
- (5) 配合國家政策，加強與各國郵政業務交流與合作。

#### 2、關於經營管理者

- (1) 爭取法令鬆綁，整合郵政資源，開發郵儲壽業務，提供普遍、優質服務。
- (2) 發展智慧物流服務，拓展郵政業務，帶動快捷、包裹、小包運遞需求，擴大經營利基。
- (3) 因應金融服務數位化，推動金融科技，提供虛實整合服務。
- (4) 妥善規劃資產配置，提升資金運用效益，活化資產運用，增進開發效益。
- (5) 善用數位科技，強化資訊安全，改進作業流程，增進服務效能。
- (6) 強化人力資源管理，積極培育多元人才，提升事業競爭力。
- (7) 強化公司治理，健全財務結構，提升風險控管能力。
- (8) 配合節能減碳與環境永續，導入電動車計畫，逐步汰換現行燃油汽機車，落實綠色物流。
- (9) 積極推動各項公益，並持續辦理郵政樂齡運動及關懷獨居長者活動，善盡社會責任，塑造優質企業形象。



### 3、關於供需配合者

- (1) 為提升服務品質及作業效能，積極購建、美化郵政局所，改善服務設施，營造明亮、舒適、友善用郵環境。
- (2) 為增進營運效能，擴增資訊設備與系統功能，滿足顧客多元需求。
- (3) 推動郵務轉型，發展智慧物流，建置郵政物流園區，提供產業支援服務，強化企業競爭力。
- (4) 因應網路經濟潮流，建構全方位跨境物流公共服務平臺與體系，對內帶動傳統郵務轉型發展，對外支援國內產業拓展國際市場。

### (三) 營運目標

- 1、郵件業務：預計收寄郵件 17 億 4,311 萬件。
- 2、集郵業務：預計集郵收入新臺幣 5 億 6,890 萬元。
- 3、儲金業務：預計全年平均每日結存餘額新臺幣 6 兆 8,100 億元。
- 4、匯兌業務：預計全年承作量新臺幣 1 兆 5,488 億元。
- 5、簡易壽險業務：預計全年保費收入新臺幣 846 億 5,600 萬元。
- 6、代理業務：預計全年代理承作量新臺幣 54 億 7,300 萬元。

### (四) 盈餘目標

預計稅前淨利新臺幣 110 億 9,659 萬元。