

## 玖、附錄

### Appendix



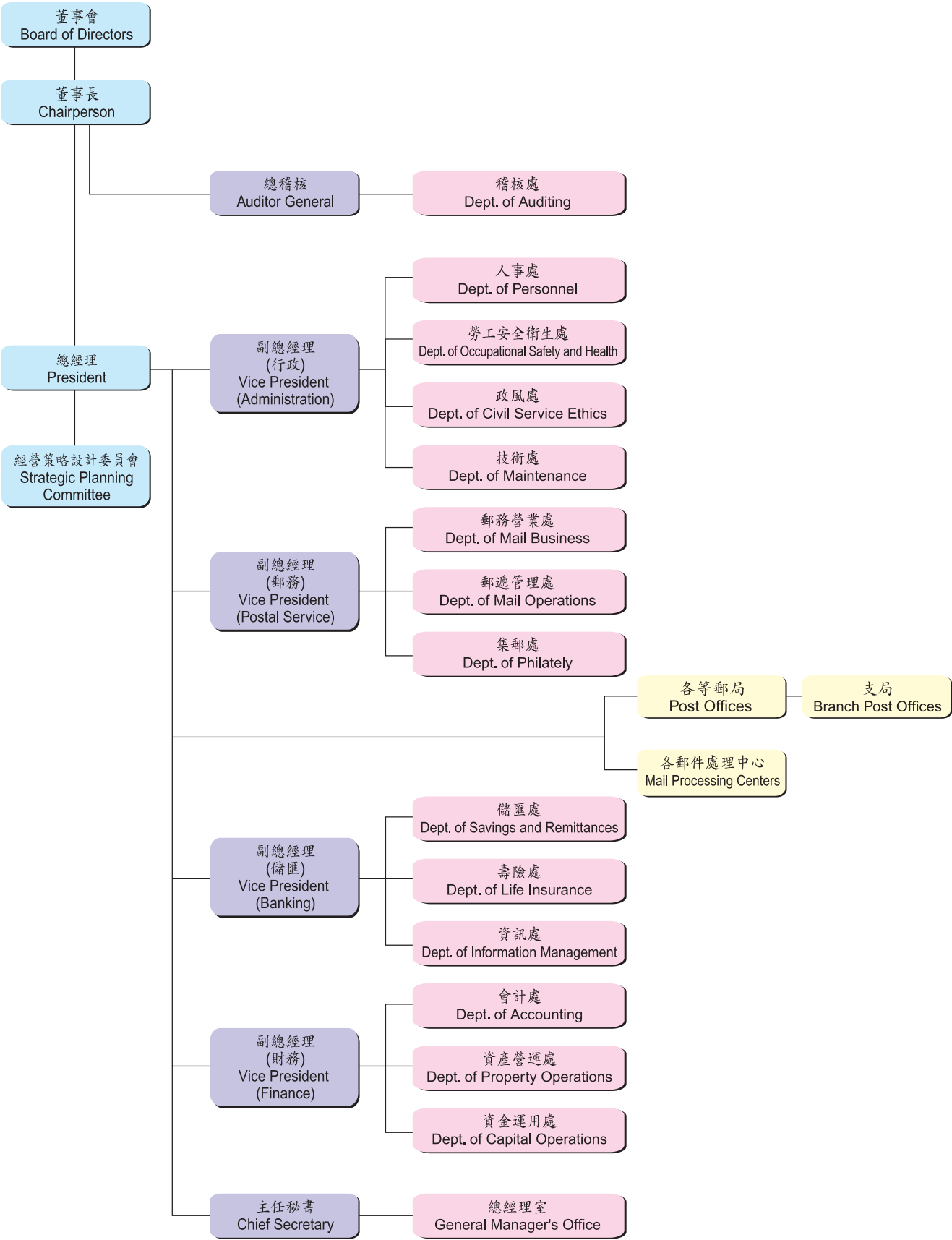
#### 一、中華郵政股份有限公司組織簡介

- (一) 置董事11至15人，組織董事會，依據法令及公司章程，為業務執行之決策單位。
- (二) 置監察人3人，依據法令及公司章程，監督財務及業務之執行。
- (三) 置總經理1人，依據法令與郵政總局章程及秉承董事會之決議事項，綜理公司業務並監督所屬人員及單位；總經理下置副總經理4人及主任秘書1人，襄助之。
- (四) 置總稽核1人，由董事會遴任，並設稽核處直隸董事會，掌理公司稽核業務，並定期向董事會及監察人報告。
- (五) 設經營策略設計委員會，置主任委員1人，得由總經理兼任；設郵務營業處、郵遞管理處、集郵處、儲匯處、壽險處、資產營運處、資金運用處、技術處、人事處、政風處、會計處、資訊處及勞工安全衛生處（兼總務處）等13個單位；設總經理室，置室主任1人。
- (六) 為應業務需要，依營業規模設23個責任中心局，為行政督導單位，帶領所轄支局組成經營團隊。

#### 1. Brief Introduction to Organization of Chunghwa Post Co., Ltd.

- (1) The company shall have a Board of Directors composed of at least 11 but not more than 15 directors. The administration and direction of the business of the company, under the laws and articles of company, belong to the Board of Directors.
- (2) There are 3 supervisors in the company, under the laws and articles of company, responsible for the supervision of finance and the execution of the business.
- (3) There is one general manager, under the acts and articles of the Directorate General of Posts and resolutions of the Board of Directors, whose responsibilities are to carry on the company's business and supervise all staff and units. There are four deputy general managers and one secretary general to assist the general manager to execute the assigned affairs.
- (4) There is one auditor general, elected by the Board of Directors. Under the Board of Directors, there is one Department of Auditing, to carry on auditing business and report on a regular basis to the Board of Director and supervisors.
- (5) There is one Director under the Operation Strategic Planning Committee. The position may be occupied by the General Manager. There are 13 departments: Department of Mail Business, Department of Mail Operation, Department of Philately, Department of Savings and Remittances, Department of Life Insurance, Department of Property, Department of

中華郵政股份有限公司組織表  
Chunghwa Post Co., Ltd. Organization Chart



(七) 為應郵件處理業務需要，設5處郵件處理中心，整合郵件作業流程、郵運網路及收攬路線，運用高性能自動化處理系統處理郵件。

Capital Operations, Department of Maintenance, Department of Personnel, Department of Civil Service Ethics, Department of Accounting, Department of Information Management, and Department of Occupational Safety and Health (Department of General Affairs). There is one Director in the General Manager Office.

(6) According to business requirements, there are 23 responsibility centers, as the administrative and supervising unit, to lead the branch offices in managing the business.

(7) There are 5 mail-processing centers to integrate mail operational processing, mail delivery and collection routes, and they are to adopt the advanced automation mail-processing system to handle mail.



## 二、内部控制制度聲明書

### Statement of Internal Controls

#### 中華郵政股份有限公司

#### 内部控制制度聲明書

日期：92年5月28日

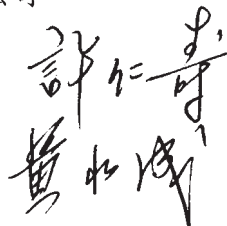
本公司兼營債券自營部門民國九十一年一月一日至九十一年十二月三十一日之內  
部控制制度，依據自行檢查的結果，謹聲明如下：

- 一、本公司確知建立、實施和維護内部控制制度係本公司董事會及經理人之責任，本公司兼營債券自營部門業已建立此一制度。其目的係在對營運之效果及效率(含獲利、績效及保障資產安全等)、財務報導之可靠性及相關法令之遵循等目標的達成，提供合理的確保。
- 二、内部控制制度有其先天限制，不論設計如何完善，有效之内部控制制度亦僅能對上述三項目標之達成提供合理的確保；而且，由於環境、情況之改變，内部控制制度之有效性可能隨之改變。惟本公司兼營債券自營部門之内部控制制度設有自我監督之機制，缺失一經辨認，本公司即採取更正之行動。
- 三、本公司兼營債券自營部門係依據財政部證券暨期貨管理委員會訂頒「證券暨期貨市場各服務事業建立内部控制制度處理準則」(以下簡稱「處理準則」)規定之内部控制制度有效性之判斷項目，判斷内部控制制度之設計及執行是否有效。該「處理準則」所採用之内部控制制度判斷項目，係為依管理控制之過程，將内部控制制度劃分為五個組成要素：1.控制環境，2.風險評估，3.控制作業，4.資訊及溝通，及5.監督。每個組成要素又包括若干項目。前述項目請參見「處理準則」之規定。
- 四、本公司兼營債券自營部門業已採用上述内部控制制度判斷項目，檢查内部控制制度之設計及執行的有效性。
- 五、本公司基於前項檢查結果，認為本公司兼營債券自營部門上開期間的内部控制制度，包括與營運之效果及效率、財務報導之可靠性及相關法令之遵循有關的内部控制制度等之設計及執行係屬有效，其能合理確保上述目標之達成。
- 六、本聲明書將成為本公司年報及公開明書之主要內容，並對外公開。上述公開之內容如有虛偽、隱匿等不法情事，將涉及證券交易法第二十條、第三十二條、第一百七十一條及第一百七十四條等之法律責任。

中華郵政股份有限公司

董事長：

總經理：



## 三、最近五年郵政營運概況表

## Highlights of Postal Service Over the Past Five Years

項目 Items	單位 Unit	87年 FY1998	88年 FY1999	88年下半年 及89年度 7/'99-12/'00	90年 FY2001	91年 FY2002
收寄函件 Letter-post Admitted(by piece)	百萬件 in million	2,511	2,637	4,471	2,891	2,876
收寄包裹 Parcels Posted(by piece)	千件 in thousand	18,196	15,843	25,604	10,631	7,973
收寄快捷郵件 Speedpost Admitted(by piece)	千件 in thousand	7,649	8,970	15,120	7,423	5,846
儲金結存 Savings Balance	百萬元 in million	2,196,224	2,443,642	2,836,342	3,048,179	3,066,049
開發匯票張數 Money Orders Issued (by piece)	千張 in thousand	15,479	14,609	21,413	13,491	13,824
簡易壽險契約 Simple Life Insurance Policies (by piece)	千件 in thousand	1,768	1,872	2,005	2,071	2,031
郵政收入 Postal Revenue	百萬元 in million	32,255	36,059	40,449	43,252	25,982
郵政支出 Postal Expense	百萬元 in million	23,104	25,161	78,004	27,385	31,469
郵政盈餘 Postal Surplus	百萬元 in million	9,151	10,898	-37,555	15,867	-5,487
儲匯收入 Banking Revenue	百萬元 in million	235,633	243,493	487,856	337,361	312,825
儲匯支出 Banking Expense	百萬元 in million	227,442	231,759	527,455	320,984	316,421
儲匯盈餘 Banking Surplus	百萬元 in million	8,191	11,792	-39,598	16,377	-3,596
人員 Personnel	人 person	26,669	26,432	26,237	25,929	29,600
機構 Establishments	處 place	1,296	1,304	1,320	1,331	10,325
國內郵路 Domestic Mail Routes	千公里 in thousand km	130	133	131	121	114

備註：(1) 90年度為審定決算數，91年度為自編決算數

(2) 機構包括管理機構、各級郵局及支局。

(3) 人員僅指正班人員，不含臨時人員。

Note : (1) The figures for FY 2001 come from the approved final accounts.

(2) "Establishment" includes: Controlling units, POs of various classes and sub-offices.

(3) "Personnel" means regulars, excluding non-regulars.



## 四、自助郵局分布地點

### Locations of the Self-Service Post Offices

郵遞區號	名稱	地址	郵遞區號	名稱	地址
100	台北開封街郵局	台北市開封街一段43號	971	新城郵局	新城鄉新城村中山路45號
104	台北興安郵局	台北市復興北路210號	973	吉安仁里郵局	花蓮吉安鄉仁里村中正路一段48號
105	台北台塑郵局	台北市民生東路4段54號	977	豐濱郵局	花蓮縣豐濱鄉光豐路48號
105	台北西松自助局	台北市健康路185巷6號	978	瑞穗郵局	瑞穗鄉中山路一段120號
105	台北松山路自助局	台北市松山路645號	981	玉里郵局	花蓮縣玉里鎮光復路111號
106	台北信維郵局	台北市信義路4段74號	983	富里郵局	富里鄉富里村中山路169號
106	台北大安郵局	台北市信義路3段89號	300	新竹金山面自助局	新竹市金山面金山里329號
106	台北敦南郵局	台北市忠孝東路4段170巷9號	300	新竹關東橋自助局	新竹市光復路1段244號
106	台北通化街自助局	台北市通化街247號	300	新竹西大路郵局	新竹市西大路93號
106	台北復興南路自助局	台北市復興南路二段275號	300	新竹科學園郵局	新竹市工業東二路2-1號
108	台北金南郵局	台北市愛國東路246號	300	新竹師院自助局	新竹市南大路521號
111	台北莒光路郵局	台北市莒光路210號	300	中華大學自助局	新竹市東香里6鄰東香30號
112	士林劍潭郵局	台北市基隆路14號	302	竹北博愛郵局	竹北市博愛街30號
112	北投光明路自助局	北投區光明路165號	304	新豐山崎郵局	新豐鄉泰安街26號
115	北投榮總自助局	北投石牌路二段201號	308	寶山大崎郵局	寶山鄉大崎村園區三路103號
200	南港國宅自助郵局	南港區福德街373巷27號	310	竹東長春郵局	竹東鎮長春路2段60號
200	基隆郵局	基隆市愛三路130號	310	竹東二重埔郵局	竹東鎮中興路3段97號
200	基隆港西街郵局	基隆市港西街10號	325	龍潭郵局	龍潭鄉中正路151號
202	海洋大學郵局	基隆市北寧路2號	325	龍潭南龍郵局	龍潭鄉南龍路2號
202	基隆過港路郵局	基隆市過港路58號	326	楊梅郵局	楊梅鎮大平街7號
202	基隆南榮路郵局	基隆市南榮路20號	360	苗栗郵局	苗栗市中正路532號
205	基隆新豐街郵局	基隆市新豐街482號二樓	400	台中建國路郵局	台中市建國路141號
220	基隆碇內郵局	基隆市源遠路341號	400	台中健行路郵局	台中市健行路190號
220	板橋溪崙郵局	板橋市金門街204號	403	台中公園路郵局	台中市公園路4號
220	板橋郵局	板橋市文化路一段395號	403	台中公益路郵局	台中市公益路193號
220	板橋後埔郵局	板橋市實踐路147號	403	台中英才郵局	台中市民生路200號
220	板橋國慶郵局	板橋市國慶路158巷2號	403	台中大全街郵局	台中市大里市大里路42號
220	板橋海山郵局	板橋市漢生東路185號	406	台中文心路郵局	台中市文心路4段536號
227	板橋漢生郵局	板橋市國光路205號	407	逢甲大學郵局	台中市西區河南路二段268號
228	雙溪郵局	雙溪鄉太平路81號	411	太平郵局	太平市中興東路25號
231	貢寮澳底郵局	台北縣貢寮鄉仁和路230號	412	大里郵局	台中縣大里市中興路2段520號
231	新店郵局	新店市北新路2段177號	427	潭子郵局	潭子鄉潭興路3段42號
234	新店中央郵局	新店市中央路232號	427	潭子潭北郵局	潭子鄉潭子路3段55號
234	永和福和自助局	永和市福和路229號	427	潭子加工區郵局	潭子鄉建國路4號之1
235	永和中正路郵局	永和中市中正路277號	435	台中港郵局	梧棲鎮四維路129號
235	中和南勢角郵局	中和市景新街442號	437	大甲郵局	大甲鎮新政路1號
235	中和郵局	中和市民樂街17號	437	大甲廟口郵局	大甲鎮天路159號
236	中和泰和街郵局	中和市泰和街8號	500	彰化郵局	彰化市中央路270號
237	土城郵局	土城市中央路2段160號	500	彰化光復路郵局	彰化市光復路130號
239	三峽郵局	三峽鎮大同路31號	503	花壇郵局	花壇鄉中正路316號
241	鶯歌郵局	鶯歌鎮中正一路47號	505	鹿港郵局	彰化縣鹿港鎮成功路1號
241	三重重陽自助局	三重市重陽路152號	508	和美郵局	和美鎮彰美路五段331號
242	三重中山自助局	三重市中山路14號	510	員林郵局	員林鎮員東路2段488號
242	新莊郵局	新莊市中正路265號	530	二水郵局	二水鄉員集路三段741號
242	新莊新泰路郵局	新莊市新泰路333號	545	埔里郵局	埔里鎮南昌街284號
242	新莊丹鳳郵局	新莊市明志路15號	545	埔里南光郵局	埔里鎮中正路265號
242	新莊幸福郵局	新莊市幸福路723號	545	暨南大學自助局	埔里鎮大學路1號
242	新莊中港郵局	新莊市中正路265號	557	竹山瑞竹自助局	竹山鎮瑞竹里鯉南路297號
242	新莊五工郵局	新莊市五工三路50巷2號	600	嘉義康樂郵局	嘉義市康樂街107號
247	新莊後港路郵局	新莊市後港一路34.36號	600	嘉義興嘉郵局	嘉義市南京路145號
247	蘆洲郵局	蘆洲市三民路97號	621	中正大學郵局	民雄鄉三興村160號
251	蘆洲中原路郵局	蘆洲市長安街225號	621	民雄雙福郵局	民雄鄉福樂村中山路7號
251	淡水中正自助局	淡水鎮中正路282-1號	638	麥寮橋頭郵局	麥寮鄉橋頭村仁德路98號
260	淡水關渡自助局	淡水鎮自力路8-2號	640	雲林科技大學自助局	斗六市大學路三段123號
262	宜蘭郵局	宜蘭市中山路128號	702	台南大同路郵局	台南市南區大同路二段410號
262	礁溪郵局	礁溪鄉中正路108號	704	台南郵局	台南市北區成功路6、8號
265	礁溪湯仔城郵局	礁溪鄉中山路2段196號	704	台南北小北自助局	台南市北區西河路四段482號
320	羅東郵局	羅東鎮興東路69號	704	台南新南自助局	台南市安平區永華三街6號
320	中壢內壢郵局	內壢市忠勤街25號	726	學甲自助局	台南縣學甲鎮中正路318號
320	中壢元智大學自助局	中壢市遠東路135號	800	南管局郵務大樓	高雄市新興區中正三路179號
320	中壢後勤學校自助局	平鎮市陸軍後勤學校內	806	高雄西甲郵局	高雄市前鎮區復興三路94號
330	中壢頂歷自助局	中壢市中華路一段227號	806	高雄廣澤郵局	高雄市前鎮區三多三路139號
330	桃園南門郵局	桃園市中山路362號	812	小港機場自助局	高雄市小港區中山四路2號
330	桃園中路自助局	桃園市壽星街8號	813	左營郵局	高雄市左營區實踐路43號
330	桃園東埔郵局	桃園市中正二街15號	825	橋頭郵局	高雄縣橋頭鄉橋頭村橋頭路113號
334	桃園府前郵局	桃園市縣府路326-330號	830	鳳山郵局	高雄縣鳳山市中山東路86-2號
337	八德大南郵局	八德市介壽路1段842號	830	鳳山三民路郵局	高雄縣鳳山市三民路289號
337	大園郵局	大園鄉中華路2號	880	馬公中山路自助局	馬公市中山路郵務大樓
337	中正航廈自助局	中正機場二期航廈出境廳3092室	900	屏東郵局	屏東市民生路250號
338	蘆竹大竹郵局	蘆竹鄉大竹路385號	946	恒春郵局	高雄縣恒春鎮恒西路1巷32號
338	蘆竹南亞錦興自助局	蘆竹鄉南坎路一段336號	950	台東郵局	台東市大同路126號
338	蘆竹郵局	蘆竹鄉南坎路一段138號	950	台東馬蘭郵局	台東市鄭州街3號
970	花蓮下美崙郵局	花蓮市民權路132號	958	池上郵局	台東縣池上鄉中山路201號
970	花蓮郵局	花蓮市中山路408號	807	高雄站前郵局	高雄市三民區建國三路二之二號
970	花蓮中山路郵局	花蓮市中山路188號	813	高雄郵件中心郵局	高雄市左營區民族一路853號
970	花蓮港務局郵局	花蓮市海岸路66號			
970	花蓮南京街郵局	花蓮市南京街79號			

刊名：中華郵政九十一年度年報

發行人：許仁壽

刊期頻率：年刊

出版機關：交通部中華郵政股份有限公司

地址：106-03台北市金山南路二段55號

網址：<http://www.post.gov.tw>

電話：(02)2358-7244 · (02)23921310-2408

傳真：(02)2341-9340

出版年月：中華民國九十二年六月

本書同時刊在於中華郵政公司網站

印刷設計：文芳印刷事務有限公司

地址：235台北縣中和市中山路三段110號3樓之5

電話：(02)3234-7278

工本費：新台幣80元

展售處：1.國家書坊台視總店：105台北市八德路三段10號 (02)2578-1515轉643

2.三民書局：100台北市重慶南路一段62號 (02)2361-7511

3.五南文化廣場：400台中市中山路6號 (04)2226-0330

4.新進圖書廣場：500彰化市中正路二段5號 (04)2725-2792

5.青年書局：802高雄市青年一路141號 (07)2332-4910

GPS:2007700049

ISSN:1019-5491